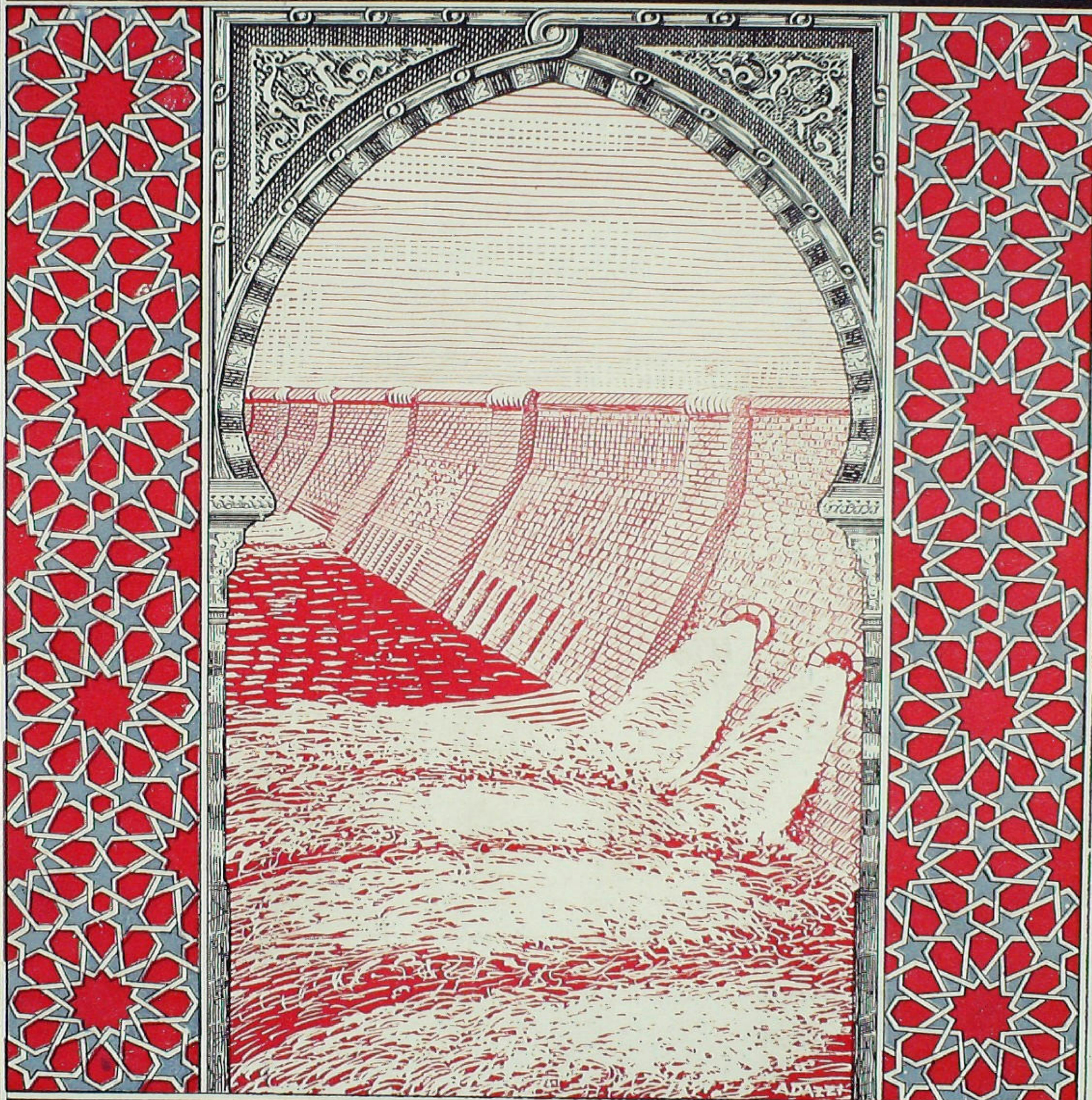


# L'ORIENT PHILATÉLIQUE

REVUE BIMESTRIELLE  
ORGANE OFFICIEL DU  
CLUB PHILATÉLIQUE D'EGYPTE, LE CAIRE



**THE ORIENTAL PHILATELIC MAGAZINE**  
PUBLISHED EVERY TWO MONTHS  
OFFICIAL ORGAN OF THE  
EGYPTIAN STAMP CLUB, CAIRO



## FORGED OR DOUBTFUL OVERPRINTS and Surcharges on the stamps of Egypt

by Douglas Mc Neille

In our last number we referred to a proposal to form an expert committee and stated that we hoped to give full details of the organisation in this number. Owing to postal delays consequent on the international situation we are not yet able to do this and again we say that we hope to do it in the next number. In the meantime we are publishing Mr. McNeille's notes. He does not claim that he has dealt with all the forgeries but only with those which he has seen.

FOR SOME years now a number of the more highly catalogued varieties of the overprinted stamps of Egypt have been appearing regularly on the market with forged overprints or surcharges; or have made their first appearance in circumstances which justify a serious collector in refusing to consider them as worth their place in the collection. The last mentioned category is the most dangerous as it is almost certain that the overprints were applied clandestinely from the same printing plates which were used for the normal issue. In such circumstances the stamps are no better than forgeries and can be ranked with those horrible "varieties" of the 2 Piastres envelope of 1889, surcharged 5 millièmes in 1892. As far as is known the complete list of these stamps is as follows:—

### 1922. CROWN OVERPRINTS.

All with Lithographed overprint (Zeheri Type I) unless shewn otherwise.

1 mil. Inverted.  
1 mil. Double (Typo. Large Crown. Zeheri Type III).

2 mils. Double (Typo. Large Crown. Zeheri Type III).

20 mils. Inverted.  
20 mils. Double.  
50 mils. Inverted.  
100 mils. Inverted (Multiple Watermark).

### 1922-23. OFFICIALS O.H.E.M.S.

5 mils. Double.  
10 mils. Inverted.  
When the stamps listed above disapp-

peared from the 1939 edition of the Zeheri Catalogue many complaints were made by collectors who possessed one or more of the stamps in question. In a case such as this the collector should be a philosopher and should reckon the money spent as the price of experience, he should not blame those who are trying to keep the stamp reputation of Egypt unsullied. The eleven members of the Egypt Study Circle who pronounced judgement, between them possessed numerous specimens of the varieties but this fact did not affect the verdict given at the meeting of the Egypt Study Circle on April 23rd 1938.

Included by the Study Circle with the stamps detailed above was the variety of the 1922-23 issue of Official stamps, the O.H.E.M.S. issue, 15 mils. (S.G.O. 33 and Z 28), "pair, one stamp without overprint". My personal opinion is that this variety was not printed from the original plate but is an ordinary forgery. I shall not give the reasons for my opinion as it would take up too much space.

The only inverted or double crown overprints which can be collected with safety are those with the type of overprint shewn in the list below but do not overlook the fact that these stamps can be forged:—

1 mil. Inverted Typo. Small Crown, Zeheri Type II.  
20 mils. Inverted Typo. London, Zeheri Type IV.

50 mils. Inverted Typo. London, Zeheri Type IV.

100 mils. (Mult. Work) Double Litho, Zeheri Type I.

200 mils. Inverted Litho, Zeheri Type I.

### FORGED OVERPRINTS AND SURCHARGES.

In nearly all cases these can be distinguished after a careful comparison with the normal stamps.

The variety catalogued as S. G. No. 129a and Zeheri No. 54a, the 3 mils. value of 1914, surcharged diagonally 2 millièmes, surcharge inverted, is met with so often that collectors do not realise how scarce is the genuine stamp. The two or three types of forgeries are very easy to detect but it is not advisable to broadcast any information which would assist the forgers to make further inroads on the pockets of collectors. The majority of the specimens of the inverted surcharge now resting in collections are most probably forgeries and if, as a result of these notes, some of their owners decide to have them expertised they can prepare for the worst.

Lately I have seen a dangerous forgery of the 1 mil. value with inverted crown overprint (S.G. No. 143A and Zeheri No. 69 E). The two examples were both used and the smudged obliterations left enough of the overprint visible on which to base judgement. As stated earlier in these notes the genuine variety should be of Zeheri Type II (Local Typo. Small Crown). The two stamps obviously bore impressions from the same cliché and could not be assigned to either of the two known settings of this type of overprint.

The Crown overprints seem to be the favourites of the forgers. The material is cheap and the four types of overprint provide a certain amount of safety. I have seen two examples of the 1 mil. value with double crown overprint. Both were mint and, as in the case of the inverted overprint, the same cliché was employed for the two stamps. A decision was easily made in this case as

there was a peculiar mistake in all of the overprints on the stamps. Any variety of the Crown overprints must be treated with caution. Forgeries of the lower values are more plentiful because the material is cheaper but whatever the face value is, the collector must be on his guard.

A stamp which appears to have been made to satisfy the collector's craze for varieties is the inverted surcharge of 5 mils. on the 50 mils. value of the 1926 Agricultural Exhibition issue. The 200 mils. value of the same issue with a double surcharge of 15 mils. has been shewn to me lately which differs in important respects from all specimens seen previously. I think that the forgeries of the double surcharge are of two types, one of which both surcharges are forged and the other of which the first surcharge is genuine and the second forged. It is highly probable that one sheet, only, existed with the genuine double surcharge. The relative positions of the two surcharges on each stamp of this sheet are known and collectors would be wise if they took specimens from this known sheet (on expert advice of course) and left the other severely alone.

The low values of the Port Fouad set have been extensively forged but fortunately the cost of the 50 Piastres discourages the forger but even this value has been forged.

I have not seen any forgeries of the Graf Zeppelin stamps—not yet! Nor have I seen a forgery of the £1 value of 1924 surcharged 100 mils. in 1932. I suppose the forger cannot see enough profit in such an undertaking.

The inverted and double surcharges of 3 millièmes on the 2 Piastres value of the Postage Due stamp, S.G. Nos. D 19a, D 20a and D 20b (Zeheri Nos. 19b, 20b and 20c) should be acquired after most careful examination. This is another case where the "raw material" for the forger is cheap. The normal stamps are fairly plentiful at present so there is not much difficulty in obtaining material for comparison.

The 2 Piastres value of the Postage due stamp of 1889 with normal Crown overprint (S.G. No. D 30 A and Zeheri No. 30A) is a desirable stamp but if it has the Crown in the upper left hand corner with the remainder of the overprint running across the right hand bottom corner refuse it. It is a forgery.

The forged varieties of the Official stamps do not provide much of a problem except, perhaps, the 4 mills. value of 1906, overprinted for official use in 1915. The genuine variety, overprint inverted, S.G. No. O 13A and Zeheri No. 12a, is not known in mint or unused state and if such an example is offered it should be suspected at once. I have seen a mint pair with a very dangerous forged overprint.

The forged. "Two stops after H &c" varieties of the 1922-23 issue are very easily distinguished. As they are frequently offered for sale collectors should beware of "bargains" in these stamps.

All the values of the 1924 issue, the Amiri overprint on the Harrison stamps of 1923, have been forged but I do not think they are being sold any more. The normal stamps are scarcely worth the forger's time and trouble but some of the values with the large final character

on the left are very scarce and caution should be exercised when buying them. When possible they should be obtained in pairs or blocks, the larger the better.

★

In these notes I have refrained from shewing in detail where the forgeries differ from the genuine and the reader might complain that he had not received much help. It would be unwise to give this information. My purpose has been to place collectors on their guard and to encourage them to study their stamps more than is usually done. And a final warning: do not accept a stamp as genuine because it bears the imprint of the dealer on the back. Very often, in fact more often than not, the dealer concerned is not capable of expertising the stamp.

I think enough has been written to shew that there is a considerable traffic in forged varieties of the stamps of Egypt. If this traffic continues a day will come when our stamps will be shunned and possessors of genuine examples will find their holdings worthless.

The situation is serious and affects all amateurs of this country's interesting stamps.

## L'ORIENT PHILATELIQUE

The world's finest collection of Near-Eastern Philatelic Literature.

The Editor will be pleased to provide the whole series, Nos. 2 to 47 £1.15.0. Plus postage. Special terms to the trade.

The Editor would welcome literary contributions in English or French.

HELP US TO HELP YOU.

## LES VARIETES DES TIMBRES SURCHARGES

DE LA XII<sup>e</sup> EXPOSITION AGRICOLE  
& INDUSTRIELLE D'EGYPTE 1926

par Alfred Dazzi (c.p.e. 7)

LES timbres de la XII<sup>e</sup> Exposition Agricole et Industrielle d'Egypte, émis le 1<sup>er</sup> Mars 1926 formaient une grande série de six timbres, composée des valeurs suivantes : 5, 10, 15, 50, 100 et 200 millièmes, représentant un total de 380 millièmes par série. La validité de ces timbres expirait le 30 Avril de la même année. Ils ne furent pas très bien accueillis par les philatélistes Egyptiens qui se voyaient obligés de déboursier une somme relativement élevée pour une série qui n'avait cours que pendant deux mois seulement. Depuis cet insuccès l'Administration des Postes Egyptiennes n'émet plus que des petites séries commémoratives, une exception a été faite pour celle du Congrès de l'U.P.U. en 1934.

Les trois grosses valeurs de cette série furent émises à 202.500 exemplaires chacune.

Après l'échéance, les invendus de ces trois valeurs, soit : 150.000 pièces du 50 mills., 167.000 du 100 mills. et 167.500 du 200 mills., restèrent dans les coffres de l'Administration des Postes sans aucune perspective de vente. Aussi décida-t-elle, afin de les écouler, d'en diminuer la valeur au moyen d'une surcharge ; le 50 mills. fut réduit à 5 mills., affranchissement d'une lettre pour l'intérieur de l'Egypte, le 100 mills. fut réduit à 10 mills, affranchissement d'une carte-postale pour l'étranger et enfin le 200 mills. fut abaissé à 15 mills. affranchissement d'une lettre pour l'étranger.

Ces timbres ainsi transformés furent mis en vente le 24 Août 1926, et très peu de temps après la Poste en était débarrassée ; ils sont toujours valables pour l'affranchissement.

C'est à tort que cette émission a été délaissée par les philatélistes spécialisés d'Egypte ; nous pensons les intéresser en leur signalant ici les différentes variétés rencontrées pour chaque valeur ; ces variétés sont celles relevées sur les planches en notre possession, d'autres peuvent exister.

Nous croyons que dans un avenir très rapproché l'on ne pourra plus se procurer facilement ces timbres, surtout ceux qui contiennent des variétés.

Les timbres commémoratifs de la XII<sup>e</sup> Exposition Agricole et Industrielle d'Egypte furent émis en feuilles de 50 exemplaires composées de 10 rangées horizontales de cinq timbres chacune ; le chiffre de contrôle A/26 se trouvait sur la marge latérale gauche en face du 4<sup>e</sup> timbre.

Pour l'impression de la nouvelle valeur, les marges supérieures et latérales droites de toutes les feuilles furent détachées afin d'obtenir un centrage régulier de la surcharge ; cette condition n'aurait pas été possible si ces marges dont les largeurs ne sont pas régulières, avaient été maintenues.

La surcharge fut exécutée en stéréotypie à l'atelier d'imprimerie du Service de l'Arpentage, au Caire.

Voici pour ceux qui l'ignorent, ce qu'est la stéréotypie. Ce procédé consiste à obtenir d'une empreinte prise sur la forme composée en caractères mobiles, un cliché de métal sur lequel s'effectuera le tirage. C'est le procédé utilisé de nos jours par tous les grands journaux du monde entier.

Le plus communément, on prend empreinte de la façon suivante : un

flan espèce de carton formé au moyen de six feuilles de papier superposées enduites de colle de pâte humide mélangée avec du blanc d'Espagne est appliqué sur la forme composée de caractères mobiles; on le frappe avec une brosse dure à manche (brosse à mouler) de manière à lui faire prendre exactement l'empreinte des caractères. La forme et le flan sont ensuite placés sous une presse et chauffés de manière à sécher l'empreinte. Sur cette empreinte on coule un mélange métallique composé de plomb et d'antimoine, qui reproduit en relief sur une seule plaque les caractères de l'empreinte.

Pour mieux situer la place de chaque timbre nous avons reproduit chacune des planches que nous possédons.

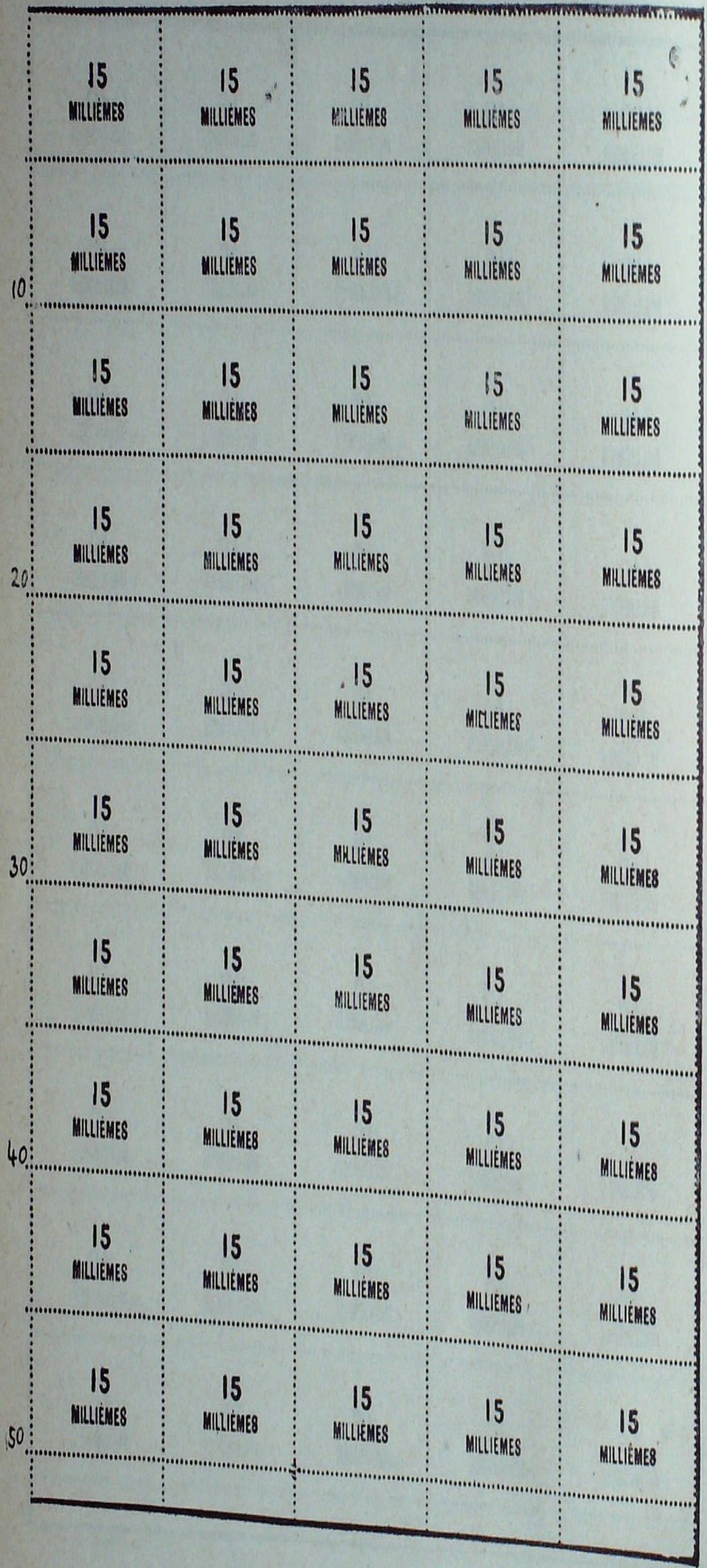
	5 MILLIEMES	5 MILLIEMES	5 MILLIEMES	5 MILLIEMES	5 MILLIEMES
10	5 MILLIEMES	5 MILLIEMES	5 MILLIEMES	5 MILLIEMES	5 MILLIEMES
	5 MILLIEMES	5 MILLIEMES	5 MILLIEMES	5 MILLIEMES	5 MILLIEMES
20	5 MILLIEMES	5 MILLIEMES	5 MILLIEMES	5 MILLIEMES	5 MILLIEMES
	5 MILLIEMES	5 MILLIEMES	5 MILLIEMES	5 MILLIEMES	5 MILLIEMES
30	5 MILLIEMES	5 MILLIEMES	5 MILLIEMES	5 MILLIEMES	5 MILLIEMES
	5 MILLIEMES	5 MILLIEMES	5 MILLIEMES	5 MILLIEMES	5 MILLIEMES
40	5 MILLIEMES	5 MILLIEMES	5 MILLIEMES	5 MILLIEMES	5 MILLIEMES
	5 MILLIEMES	5 MILLIEMES	5 MILLIEMES	5 MILLIEMES	5 MILLIEMES
50	5 MILLIEMES	5 MILLIEMES	5 MILLIEMES	5 MILLIEMES	5 MILLIEMES

LA PLANCHE DU 5 MILLS. SUR 50 MILLS. *Collection A. DAZZI*

	10 MILLIEMES	10 MILLIEMES	10 MILLIEMES	10 MILLIEMES	10 MILLIEMES
10	10 MILLIEMES	10 MILLIEMES	10 MILLIEMES	10 MILLIEMES	10 MILLIEMES
	10 MILLIEMES	10 MILLIEMES	10 MILLIEMES	10 MILLIEMES	10 MILLIEMES
20	10 MILLIEMES	10 MILLIEMES	10 MILLIEMES	10 MILLIEMES	10 MILLIEMES
	10 MILLIEMES	10 MILLIEMES	10 MILLIEMES	10 MILLIEMES	10 MILLIEMES
30	10 MILLIEMES	10 MILLIEMES	10 MILLIEMES	10 MILLIEMES	10 MILLIEMES
	10 MILLIEMES	10 MILLIEMES	10 MILLIEMES	10 MILLIEMES	10 MILLIEMES
40	10 MILLIEMES	10 MILLIEMES	10 MILLIEMES	10 MILLIEMES	10 MILLIEMES
	10 MILLIEMES	10 MILLIEMES	10 MILLIEMES	10 MILLIEMES	10 MILLIEMES
50	10 MILLIEMES	10 MILLIEMES	10 MILLIEMES	10 MILLIEMES	10 MILLIEMES

*Collection A. DAZZI*

LA PLANCHE DU 10 MILLS. SUR 100 MILLS.



Collection A. DAZZI

LA PLANCHE DU 15 M ILLS. SUR 200 MILLS.

Variétés rencontrées dans les caractères.

5 mills.

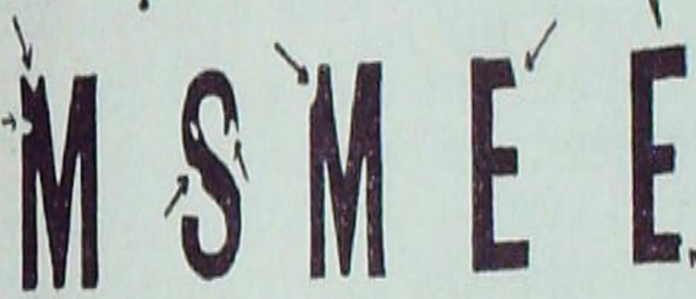
10 mills.

- Fig. 1.—timbre No. 3, 4, 7, 10, 24, 34. Fig. 1.— timbre No. 5, 9, 11, 13, 23,  
 » 2. » » 12. 46, 49.  
 » 3. » » 17. » 7. » » 32, 50.  
 » 4. » » 44. » 8. » » 15, 36.  
 » 5. » » 44 premier M. » 9. » » 35, 46.  
 » 6. » » 45 » » » 10. » » 41.  
 » 11. » » 50 premier M.

17e timbre. — Existe en divers états allant de la surcharge nette (illustration page 91) à une grosse tache noire s'étendant sur les lettres ILL du mot MILLIEMES en passant par des cassures et bavures plus ou moins fortes de ces trois lettres.



1 5 6 7 10 11



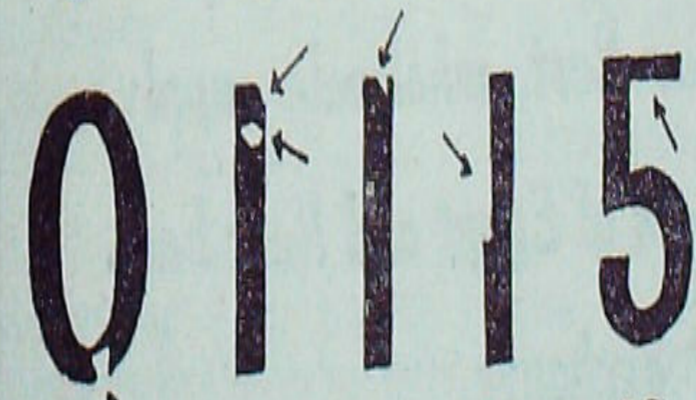
13 14 15 16 17



18 19 20 22 23



2 3 4 8



9 12 21 24 25

- 15 mills.  
 Fig. 12.— timbre No. 5.  
 » 13. » » 5 premier M.  
 » 14. » » 5.  
 » 15. » » 6.  
 » 16. » » 11.  
 » 17. » » 15.  
 » 18. » » 18.  
 » 19. » » 24.  
 » 20. » » 24.  
 » 21. » » 31.  
 » 22. » » 31 premier M.  
 » 23. » » 31.  
 » 24. » » 36.  
 » 25. » » 43.

Bien entendu, toutes les variétés signalées ci-dessus, se retrouvent sur les pièces avec double surcharge.

Position des caractères de la surcharge par rapport aux 1er et 5e timbres de chaque rangée horizontale.

5 Millièmes			15 Millièmes		
Timbre No.	Position	Millimètres	Timbre No.	Position	Millimètres
13	plus haut	1/2	2	plus bas	1/2
17	plus bas	1/4	3	»	1/4
18	plus haut	1/4	4	»	1/4
34	»	1/4	7	»	1/2
28	»	1/2	13	plus haut	1/2
33	»	1/2	14	»	1/4
39	»	1/4	17	plus bas	1/2
10 Millièmes			15 Millièmes		
Timbre No.	Position	Millimètres	Timbre No.	Position	Millimètres
2	plus haut	1/4	18	plus haut	1/2
7	»	1/2	19	plus bas	1/4
8	»	1/2	22	»	1/2
9	»	1/4	28	plus haut	1/4
12	»	1/2	29	plus bas	1/4
13	»	1/2	33	plus haut	1/4
17	»	1/2	34	plus bas	1/2
18	»	1/4	37	»	1/2
19	»	1/2	38	»	3/4
22	»	1/2	39	»	1/2
23	»	3/4	42	»	1/2
24	»	1/2	44	»	1/2
28	»	1/2	47	plus haut	1/5
29	»	1/2	49	plus bas	1/2
33	»	3/4			
34	»	1/3			
37	plus bas	3/4			
39	plus haut	1/3			
43	»	1/2			

Le 36ème timbre est plus haut du 37ème de 1 millimètre.

## VICTOR ANHOURY

11, Adly Pasha Street -- CAIRO (Egypt)

Specialist in Egypt and Near East, wholesale supply.

Air Mail and First Flight Covers of Egypt and Near East.

Buy sell and exchange.

Dealers are requested to communicate with me.

G.R. CAIRO 4371

## La Censure Postale en Egypte

par Gabriel Boulad (c.p.e. 382)

Autorisation de la Censure des Publications  
N° RF/HM/MISC. du 6 Juin 1940

Il commence à se former une abondante littérature au sujet des marques et cachets de censure relatifs à la présente guerre. C'est ainsi que dès le 21 Octobre 1939, la revue philatélique anglaise bien connue : « Stamp Collecting » a publié une première chronique sur ce sujet, où il est question entre autres des cachets de la censure égyptienne. D'autres chroniques ou études ont suivi dans la même revue, dont une intitulée : « Passed by Censor » dans le numéro du 10 Février 1940.

De son côté, le « Philatelic Magazine », a publié une étude sur les « Postes en campagne », étude que « L'Echo de la Timbrologie » a commentée dans son numéro du 29 Février 1940. « L'Echo » émet l'avis qu'au retour du temps de paix il n'est pas douteux que les collections de guerre prendront toute leur valeur (1).

J'ai à peine besoin de dire que je partage pleinement cette dernière opinion, car elle tient compte de la tendance de plus en plus marquée vers la spécialisation.

J'ai donc pensé que le moment était venu pour étudier, en ce qui concerne l'Egypte, les phénomènes postaux relatifs à la censure ; et puisque l'occasion s'en présente, pour examiner en même temps ce que fut la censure en Egypte au cours de la précédente guerre, vu que, à ma connaissance aucune étude de ce genre n'a encore été entreprise.

Je commencerai donc par la guerre de 1914-18, pour passer ensuite à la guerre actuelle, non sans remercier ici MM. Ch. Ruelens et J. Daniel, ainsi que Mr. Jean Boulad, pour avoir bien voulu me communiquer divers entiers qu'ils possèdent relatifs à l'une ou à l'autre

guerre, qui m'ont été utiles dans la préparation de cette étude.

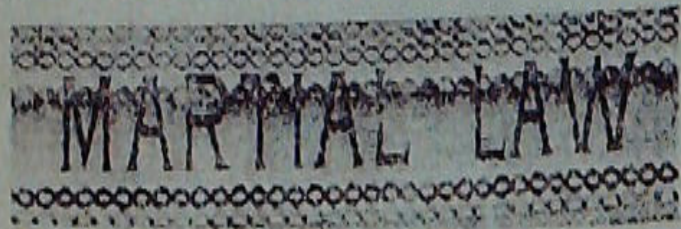
Lors de la précédente guerre, la Grande Guerre de 1914-1918, la censure postale fut exercée en Egypte sous l'empire de la loi martiale, alors proclamée par le Général Commandant en chef les troupes britanniques de l'armée d'occupation. D'ailleurs l'Egypte avait été, à la suite de l'entrée en guerre de la Turquie (ancien pays suzerain) contre les Alliés, placée d'autorité sous le Protectorat britannique. C'était donc l'Armée britannique qui, par ses délégués et préposés, exerçait la censure.

Celle-ci soumettait à son contrôle toutes les lettres passant par le pays, c'est-à-dire aussi bien celles en sortant ou y entrant que celles circulant dans le pays même ; toutes ces lettres étaient ouvertes ou non, suivant l'appréciation des préposés de la censure. Les lettres ouvertes étaient ensuite refermées par une bande bleue portant le texte : « Opened by censor » ou bien parfois par une bande portant le texte : « Martial law ». La bande « Opened by censor » est de trois types :

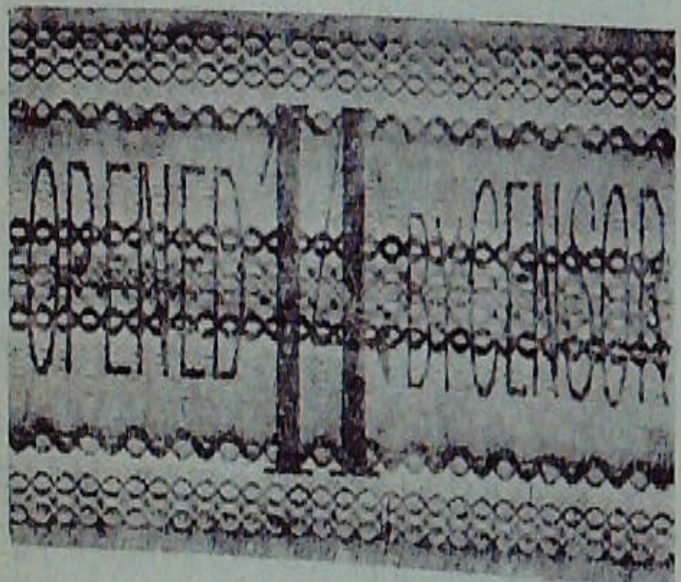
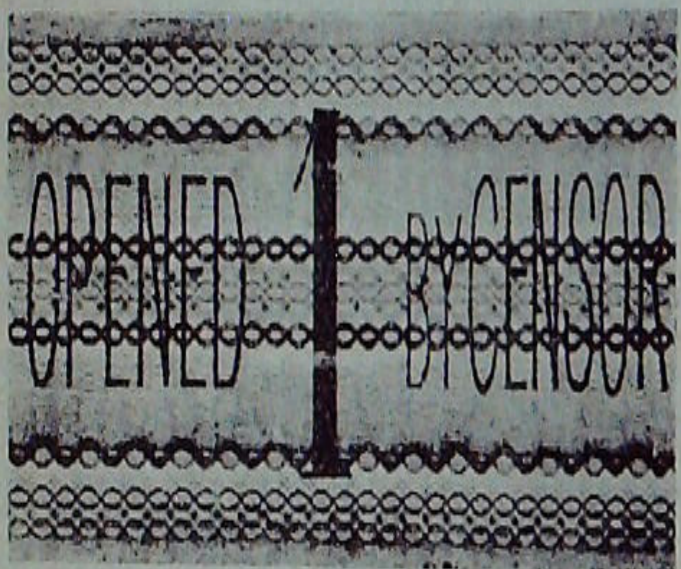


(1) A remarquer que le même « Echo de la Timbrologie » a consacré une longue étude, parue dans plusieurs numéros, à la censure postale pendant la guerre d'Espagne.

Quant à la bande « Martial law » je ne lui connais qu'un seul type, lequel fait parfois corps avec la bande « Opened by censor » du premier type :



Parfois un chiffre était intercalé entre les mots « opened » et « by », chiffre qui, sauf erreur, va de 1 à 30 :



Beaucoup plus rarement la bande de ce type était rouge, toujours avec un chiffre intercalé. Je ne connais qu'un seul exemplaire de ce genre.

J'ai vu d'autres types de bandes sur des lettres venues en Egypte ; mais je ne crois pas que ces bandes aient été apposées par la censure égyptienne ; néanmoins comme la chose est douteuse, j'indique également ces types :

Bande blanche avec texte en noir :

**OPENED BY CENSOR.**

Bande blanche avec texte en rouge de deux types :

**EXAMINED BY  
BRITISH  
MILITARY  
CENSORSHIP.**

K 1196.

AFW 3312

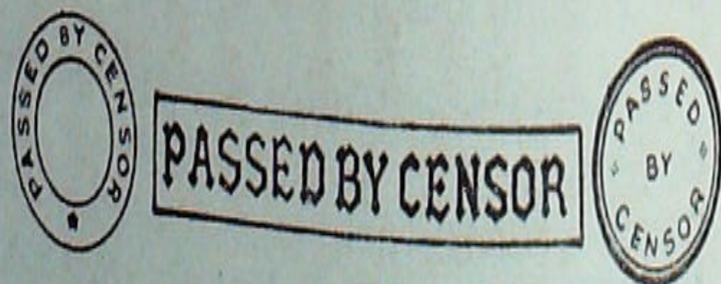
**EXAMINED  
BY  
BASE CENSOR**

BSD-BM 229/49/3, 10/15.

Bande jaune-orange avec texte en noir :

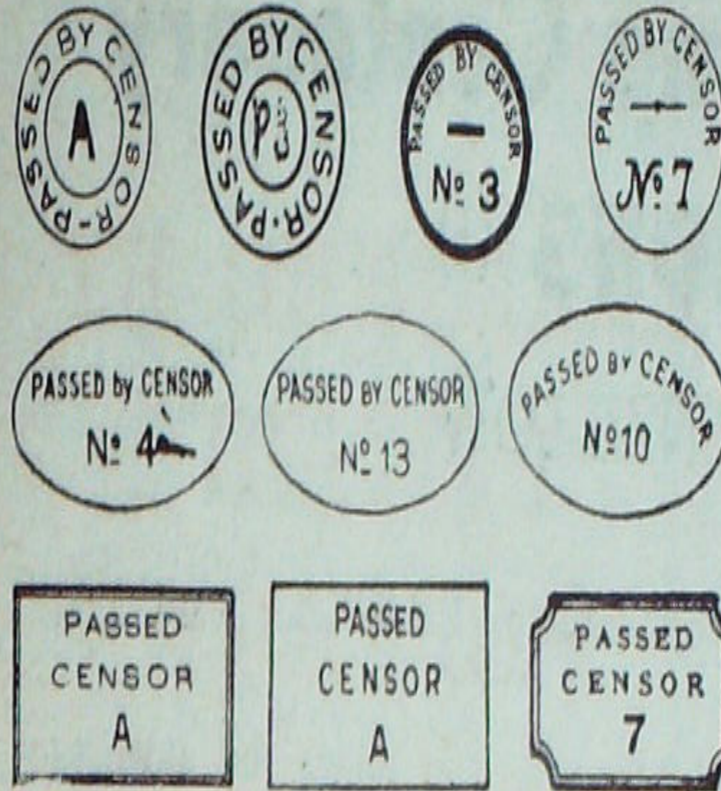
**Opened under martial law.**<sup>6</sup>

Pour ce qui est des marques ou estampilles de censure, il y a lieu de noter que les lettres, ouvertes ou non, recevaient un cachet dont le texte était généralement : « Passed by censor ». Voici les différentes estampilles de ce genre à ma connaissance.



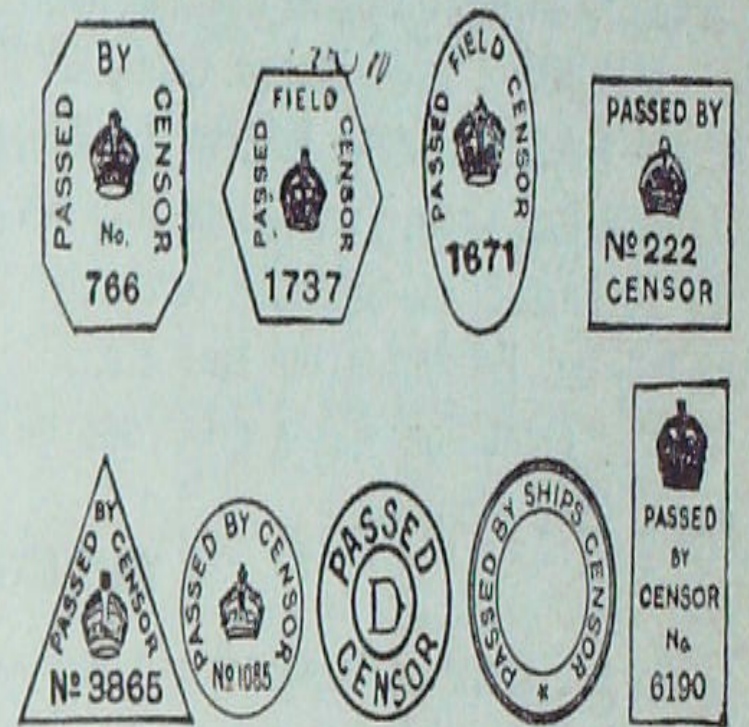
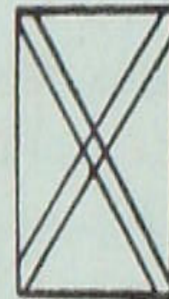
Ce texte était parfois complété par une lettre (A, ou B.), ou par un numéro (allant de 1 à 18), ou bien le texte devenait « Passed censor », avec lettre ou numéro :

W 2706-401 80p (12) 0/10 H W V (P1000/3)



En terminant je dois signaler qu'on trouve assez souvent sur les lettres arrivées en Egypte ou parties d'Egypte, notamment de ou vers la Palestine à l'époque de la campagne de 1917-1919 d'autres estampilles ou formes de censure telles que les suivantes ; mais je ne crois pas que ces formes de censure aient été apposées en territoire égyptien.

Enfin il arrivait parfois que la censure apposait sur l'enveloppe ou même sur les timbres certains signes quelque peu cabalistiques et assez curieux dont voici les trois qui sont à ma connaissance, les deux derniers étant beaucoup plus rares que le premier :



# FICHEL KLEIN

9, Rue Adly Pacha -- Tél. 54021

LE CAIRE

VENTE ET ACHAT EN GROS DE TIMBRES

## EGYPTE, ORIENT, etc.

AINSI QUE DES COLLECTIONS D'IMPORTANCE

Maison Fondée en 1921.

R.C. Caire 279.



# The Postage Stamp Centenary

## EXHIBITIONS (1)

By A. S. MACKENZIE-LOW

To celebrate the centenary of the Postage Stamp, Exhibitions were held in the following towns in Great Britain:

**LONDON:** The Stamp Centenary Exhibition was held under the auspices of the Royal Philatelic Society, London, at Lancaster House in aid of the Lord Mayor's Red Cross Fund, from May 6th to 14th, H.R.H. The Duchess of Gloucester performed the opening ceremony. Their Majesties the King and Queen visited the Exhibition on May 8th.

The Exhibition was a great success and to my mind the most enjoyable one I have attended.

### THE EXHIBITS

In the scope of these notes it is impossible to give a description of the exhibits. With the exception of the Egypt exhibit I will give only a brief summary. The Exhibition catalogue gives a concise description of the exhibits, and contains besides much interesting information. The order as shown is as follows:

#### EXHIBIT BY HIS MAJESTY THE KING

The collection of essays and proofs for the first British stamp contains many rare and unique pieces, original drawings by Rowland Hill, Wyon, Mulready, etc., also water colour sketches actual size of stamps for the modern Colonial issues. Among the early issues of Great Britain shown was the 1d. black V. R. on cover.

#### VICTORIA AND ALBERT MUSEUM EXHIBIT

This contains the Sir Henry Cole collection which he left to the Nation.

#### THE ROYAL PHILATELIC SOCIETY'S EXHIBIT

This contains about 25 unique items, such as Perkins Bacon's engravers books with proofs of the stamps they printed and various Dies and Plates made by this firm.

#### THE POST OFFICE EXHIBIT

Among the principal items shown is a case containing the original dies of the 1d. black proof sheet of the 1d. black before insertion of the letters, and many other rare and unique pieces, shown in four large frames.

#### POST OFFICE ARCHIVES

Only a small portion of this valuable material was shown. The early issues were selected and such items as the 1d. black proof sheet from the first plate, etc., etc.

#### EXHIBITS CONTRIBUTED BY MEMBERS OF THE ROYAL PHILATELIC SOCIETY

These exhibits comprised two of the finest collections of Great Britain and superb representative exhibits of the British Empire and many foreign coun-

(1) This report, which was due to be published in our last issue, has been delayed owing to war conditions.

tries, among which I noted a highly specialised study of the early issues of Greece by N. S. Alfieris, and Turkey by Col. O. K. Tancock; both contributors are members of the Club Philatélique d'Égypte.

### EXHIBIT OF EGYPT AND SUEZ CANAL

Dr. W. Bryan was requested by Sir John Wilson to loan 21 sheets from his collection of Egypt.

Not wishing to take all the credit for himself, he very generously asked certain members of the Royal, and the Egypt Study Circle to collaborate with him, which had the approval of Sir John Wilson.

A. S. Mackenzie-Low undertook the arrangement of this exhibit.

### DESCRIPTION

**POSTA EUROPEA SERVICE.** First type of frank on cover from Cairo, dated 1847.

Essays for a proposed issue of stamps for the Posta Europea, about 1860.

**WAGHORN SERVICE.** Cover from Ca. cutia 16th Nov. 1838 to Edinburgh; it bears the oval cachet «Care of Mr. Waghorn Suez» also 9 Transit cachets, besides several manuscript charges.

**EGYPTIAN GOVERNMENT SERVICE:** Cover bearing seal frank from Assut, 1862.

**EGYPT:** First issue complete set unused and cover with the 1 p. t. value used on day of issue.

1866, 2 p. t. bisected on part cover from Cairo to Italy with Italian stamps to pay postage to its destination from Alexandria.

The various designs of the general issues from 1867 to 1940.

Various designs of the commemoratives.

**AUSTRIAN POST OFFICES IN EGYPT:** Various types of the post-marks in use in Alexandria, Port Said and the sea ports.

**BRITISH P. O. ALEXANDRIA:** Two fine covers Mansura to England, and Port Said to Malta franked with Egyptian stamps and British stamps cancelled BO 1.

**FRENCH P. O. IN EGYPT:** Cover from Cairo with French stamps obliterated 5119 in lozenge of dots, and date stamp type I, 18-4-58.

**ITALIAN P. O. ALEXANDRIA:** Cover from Egypt to Germany franked with three Italian Estero stamps, and British stamps, Alexandria, July 1875.

**RUSSIAN P. O. ALEXANDRIA:** Cover and two pieces from Alexandria bearing Russian Levant stamps with type III post-mark "Port Alexandria".

### EGYPTIAN P. O. ABROAD:

**METELINO:** Egypt 1872 1 p. t. pink, type III-1, 30-LUG-1872 on cover.

**RHODES:** Egypt 1874 20 paras and pair of 1 p. t. on front of original cover, pink, RODI 27-GIU-77, Type III, and RACCOMANDATO in frame.

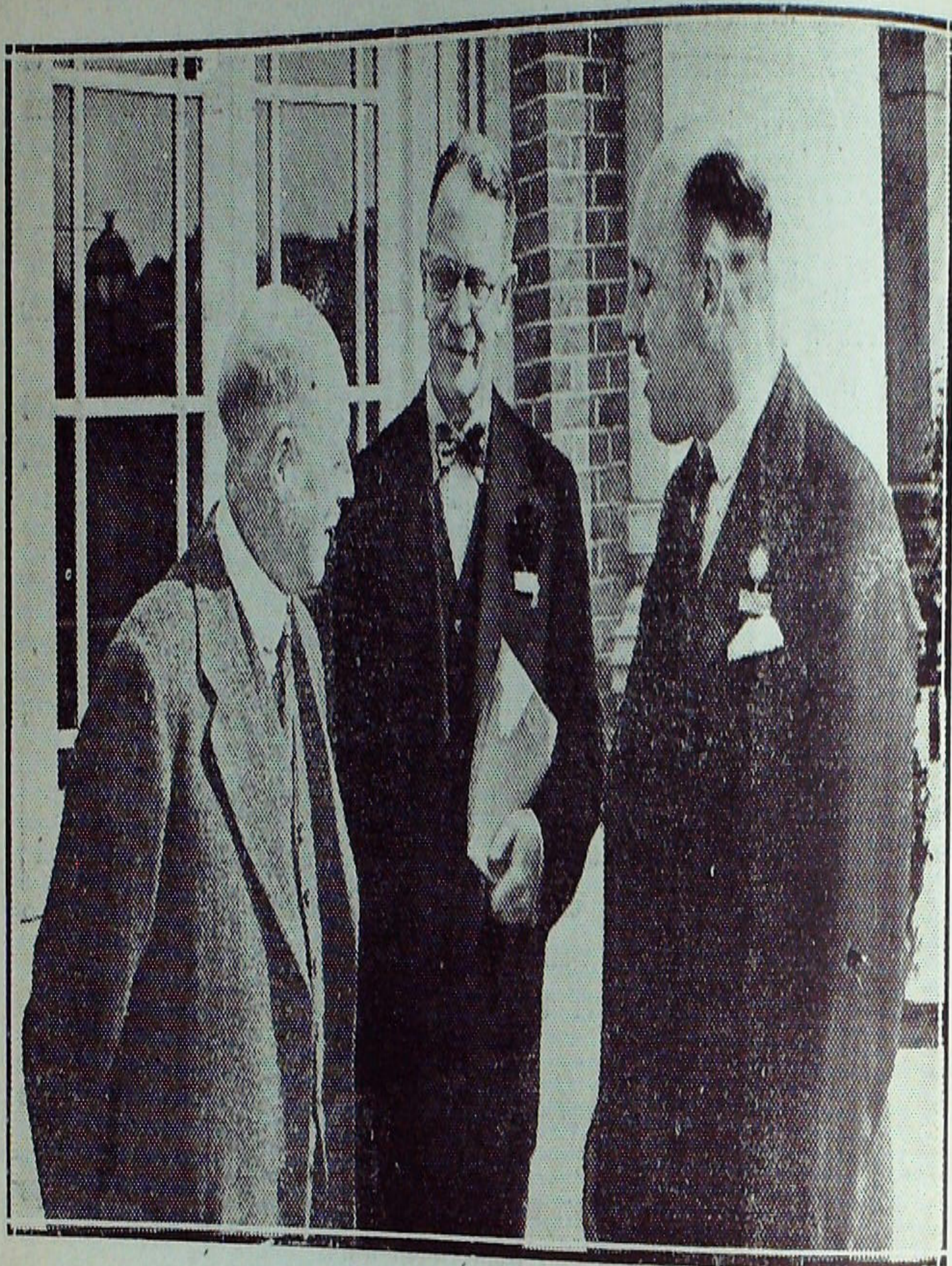
**HISTORICAL:** Letter from Lord Kitchener to Slatin Pasha's sister enclosing letter from her brother, and informing her that Slatin Pasha is well, but cannot escape at present. From Government House, Suakin, 29 Nov. 1887.

Envelope made from a cotton jibba that contained Slatin's letter, stamped by Kitchener at Suakin and forwarded by him to Vienna.

**SUEZ CANAL:** The genuine stamps showing the four types of the 1 c., 5 c., and 40 c. and 3 specimens of the 20 c., one used, described and illustrated. Specimens of the 10 different types of forgeries.

### THE STAMP CENTENARY BANQUET

This was held in the ballroom of the May Fair Hotel on the evening of May 6th.



Reading from left to right Col. H. W. Hill, grandson of the late Sir Rowland Hill, Dr. W. Byam, and Capt. A. Hopkins.

About 250 members, and their friends, attended.

Among the distinguished guests were the Belgian Ambassador, the Egyptian Ambassador, the Roumanian Minister, and the Postmaster-General.

**BOURNEMOUTH:** The Stamp Centenary Exhibition here was held at the Pavilion, under the auspices of the Postal History Society in aid of the British Red Cross, from May 6th to 11th.

I was unable to go to Bournemouth, but I am told the Exhibition was a great success. About half the exhibits were devoted to Postal History and the other half to the stamps, proofs, etc., of Great Britain.

Dr. W. Byam gave a most interesting lecture on A Hundred Years of Stamps, illustrated with lantern slides.

#### CLUB PHILATELIQUE D'EGYPTE EXHIBITORS:

Exhibits were loaned to the London and Bournemouth Exhibitions from the collections of the following members:

N. S. Alfieris, Dr. W. Byam, Brigadier Grylls, Capt. G. L. Hearn, W. C. Hinde, E. F. Hurt, Robson Lowe A. S. Mackenzis-Low, F. S. Mumford, Col. O. K. Tancock, and Col. G. R. Worthington-Wilmer.

#### OTHER EXHIBITIONS

To celebrate the Stamp Centenary exhibitions on a small scale were organised by the local Societies in the following towns:

Birmingham, Bradford, Brighton, Colchester, Dagenham, Darlington, Dorchester, Eastbourne, Edinburgh, Gloucester, Harrogate, Hastings, Ilfracombe, Leeds, Letchworth, Lewes, Royston, Stockport, Sunderland, Worthing, Yarmouth.

These exhibitions were staged in the local Museums and Public Libraries.

#### EXHIBITION LABELS

Special Stamp Centenary labels and envelopes were issued for the London and Bournemouth Exhibitions, also special post-marks were in use at the Exhibition Post Offices.

#### PUBLICATIONS

**Penny Postage Centenary.** Edited by Samuel Graveson.

144 pages with illustrations, Cloth 10/6. Published by the Postal History Society, 96 Regent Street, London, W. 1.

**Rowland Hill and the Fight for Penny Post,** by Col. H. W. Hill, G.M.G., D.S.O.

205 pages with illustrations, Cloth 3/6.

Published by Frederick Warne & Co. Ltd., Chandos House, Bedford Street, London, W. C. 2.

**How the Adhesive Postage Stamp was Born,** by Leach Chalmers.

45 pages with illustrations, Paper 1/6.

Published by P. S. King & Son, Ltd., Orchard House, Gt. Smith Street, London, S. W. 1.

**Catalogue of the Stamp Centenary Exhibition,** London, 80 pages, Illustrations. Paper 2/6.

**Centenary Stamp Exhibition,** Bournemouth. Catalogue and Guide, 64 pages illustrated, paper 1/-.

The following Philatelic journals issued special Centenary numbers:

Philatelic Magazine, Stamp Collecting, and the Stamp Lover; other journals devoted considerable space to the Centenary events.



# MUSEE PHILATELIQUE

(Suite de la page 595 Vol. III)

Extraits de «The Illustrated Philatelic Record» édité par Mr. E. F. HURT, Dalkeith Road, Harpenden (England).

Voir les explications complètes au début de cette série (p. 566 Vol. III).

Signalons, que nos lecteurs pourront se procurer chez l'éditeur, des tirages à part de chacune des pièces illustrant cette série, au prix unitaire de 2/- franco!

## EGY PTE



Collection E. F. Hurt.

La pièce ci-dessus constitue une des plus intéressantes découvertes se rapportant à l'Egypte. C'est une impression par De La Rue, du 5 paras en couleur olive, avec une nouvelle valeur, 2 paras, en surcharge; cette nouvelle valeur correspondait, croit-on, au tarif des journaux; cependant elle ne fut pas adoptée, en raison du changement de monnaie, de paras en millièmes, survenu en 1888.

Cette bande non dentelée possède de larges marges que l'on voit sur l'illustration, ce qui signifierait qu'un cliché spécial de six timbres disposés horizontalement fut préparé pour cet essai, curieuse façon de procéder.

Outre la pièce ci-dessus, son propriétaire possède aussi une paire et deux pièces isolées de cette impression provenant de la même planche et avec les mêmes larges marges, mais dentelées et gommées.



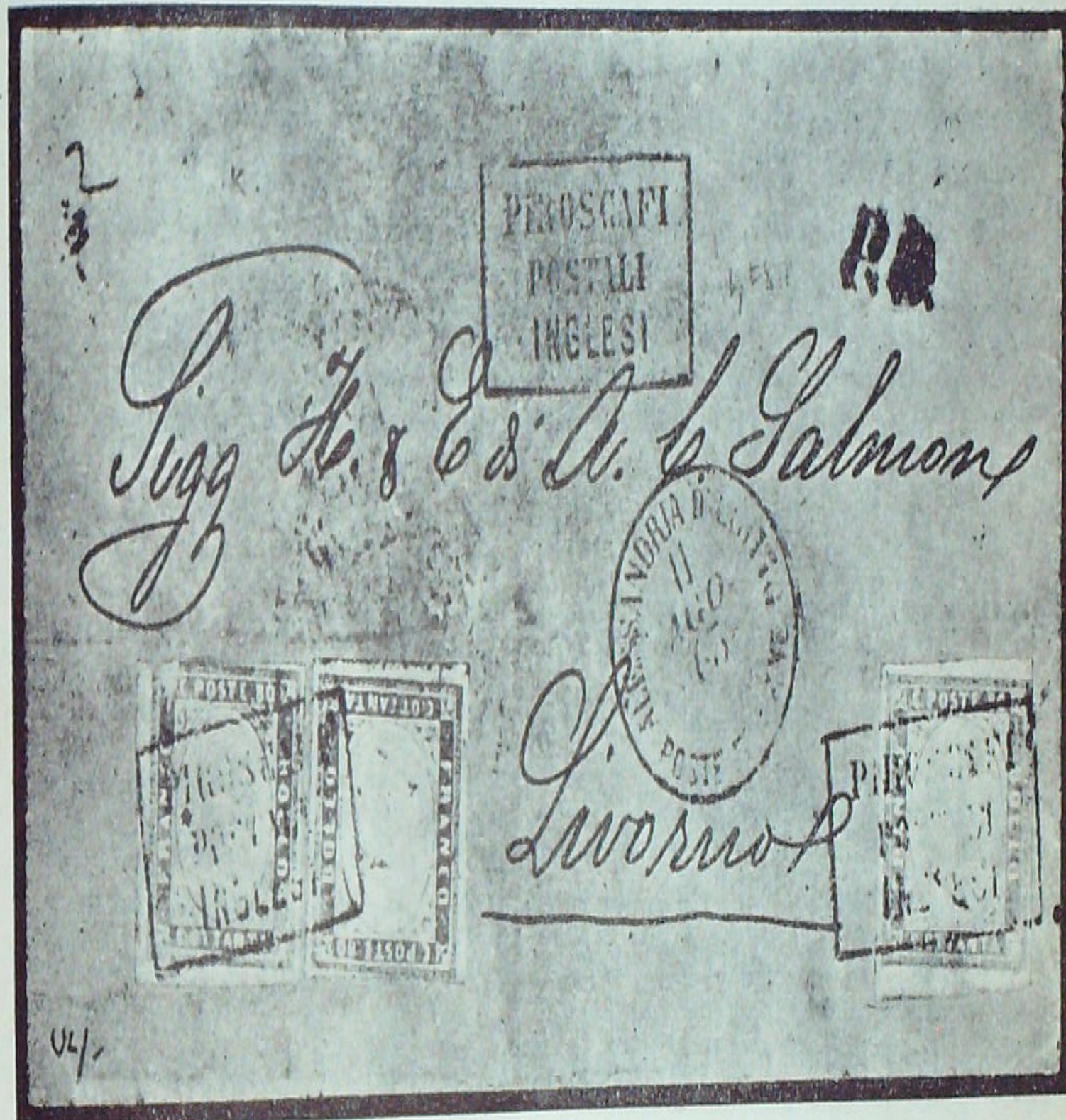
Collection Hinde

L'illustration No. 1 représente l'oblitération très rare, mais aussi très discutée BA/E utilisée par les troupes anglaises en Egypte en 1882; ici elle figure sur le timbre de 2 1/2 d. de Grande-Bretagne.

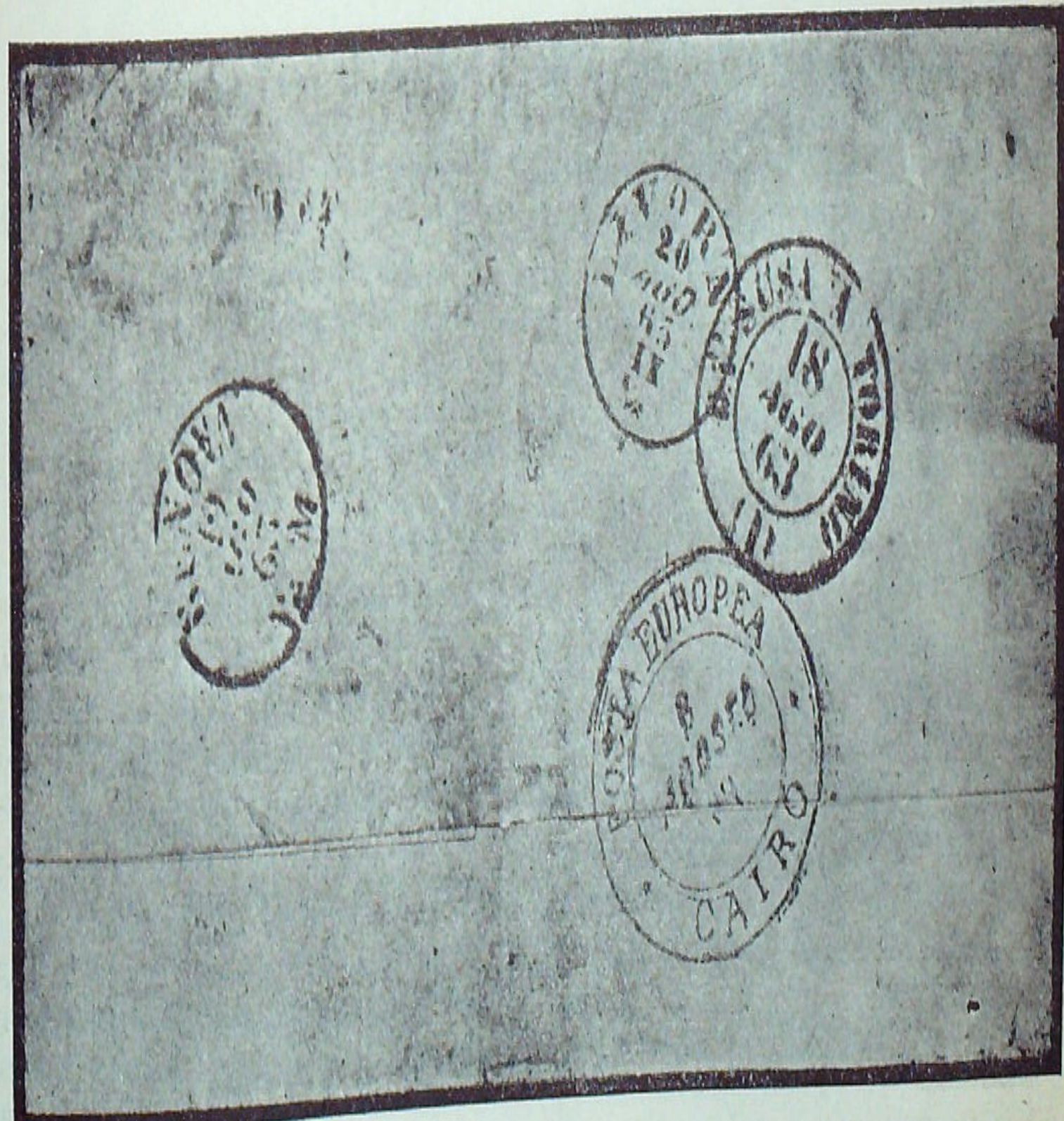
Cette pièce est, croit-on, la seule connue avec, en même temps, le timbre à date de la Poste Militaire.

L'illustration No. 2 représente la réplique du cachet précédent et qui fut utilisée par les Postes Anglaises lors de l'Exposition des Marques Postales des Armées Anglaises qui eut lieu à l'occasion de l'Exposition du Jubilé en 1897.

## BUREAU ITALIEN D'ALEXANDRIE



UL/-



Collection Jean Boulad.

Les deux photographies ci-dessus représentent le recto et le verso d'une lettre remarquablement intéressante et probablement unique.

Cette lettre est partie du Caire le 8 Août 1863 et a utilisé jusqu'à Alexandrie le service de la « Posta Europea » comme l'indique le timbre à date circulaire au verso (il a été retouché ici pour les besoins de la photographie) qui servait en même temps d'affranchissement jusqu'à Alexandrie.

A son arrivée à Alexandrie cette lettre fut remise au bureau postal italien de cette ville qui annula les trois exemplaires du 80 centesimi de Sardaigne à l'aide du cachet « PIROSCAFI POSTALI INGLESII » indiquant que la lettre devait être transmise en Italie par les bateaux poste anglais.

Le timbre à date du bureau italien ainsi que les trois cachets « Piroscafi » sont frappés en bleu.

Les caractères les plus remarquables de cette lettre sont :

- 1) l'affranchissement à l'aide de timbres de Sardaigne utilisés en Egypte ;
- 2) le cachet « Piroscafi Postali Italiani » rencontré ici pour la première fois sur une lettre — l'Egypt Study Circle ne l'avait encore jamais vu ;
- 3) la combinaison extrêmement rare, pour ne pas dire encore inconnue, d'un affranchissement de la « Posta Europea » avec les timbres de Sardaigne.

## TYPE DIFFERENCES IN THE 1927-32 KING FOUAD SERIES OF EGYPT (1)

by John S. RUSSEL

On looking closely into the make-up of the smaller values of this issue (up to the 15 mils.) it is seen that there is a marked difference in the mesh of the screens used. These differences fall into three types, and are readily picked out with the aid of a magnifying-glass. I will give details of each as I have found them.

### TYPE A.

The main difference in this type is the shading of the face, or rather the lack of it, as the only shading is on the right side of the face (the left side of the stamp), while the rest is left uncolored. In the two top corners there is no shading behind the two letters "F" and "R".

### TYPE B.

By far the commonest type. The whole design is more or less shaded with a uniform covering of small dots. These run diagonally across the stamp. Also the two top corners are shaded behind the letters "F" and "R".

### TYPE C.

The easiest of the three to pick out as the whole design is made up of a screen resembling fine wire mesh, but running horizontally and vertically. The two top corner squares containing the letters "F" and "R" have for a background this square mesh.

From this brief resume it should not be difficult to brighten this page of your album. The majority of these stamps are quite common and should make a good show when arranged in their three types.

(1) From "The Australian Stamp Monthly", May 1st, 1940.

## NOUVEAUTES DE L'EGYPTE

par Jean Boulad, c.p.e. 155



### EGYPTE

Comme précédemment annoncé, c'est le 17 Mai 1940 qu'a été émis le timbre à surtaxe au profit de l'Enfance.

Il est du même format que les timbres de 30 à 200 mills. de la série ordinaire, émis en feuilles de 100 exemplaires, dentelé 14, avec le filigrane habituel couronne et «F» arabe, couleur brun rouge, chiffre de contrôle A/40, le tirage serait de 510.000 exemplaires.

La date de son émission, 17 Mai 1940, correspond aux 18 mois d'âge de S.A.R. la Princesse Ferial, premier enfant de S.M. le Roi Farouk, qui est représentée sur ce timbre souriante et gracieuse, semblant inviter le public à la générosité en faveur des œuvres « Pour l'Enfance » ; le timbre coûte en effet 10 mills., mais ne vaut postalement que 5 mills. la différence, 5 mills. étant destinée aux œuvres pour l'enfance.

Signalons enfin, une omission « technique » si l'on peut dire ainsi : ce timbre, quoique émis par l'Administration des Postes pour l'affranchissement de la correspondance, ne porte la mention «POSTES» ni en français ni en arabe ; pour cette petite raison d'ailleurs, bien des personnes se refusent à acheter et à utiliser ce timbre. Ajoutons, que ce n'est pas la première fois que cette lacune se produit sur les timbres d'Egypte : les émissions Fouad de 1923-24 et 1927-34, la plupart des séries commémoratives jusqu'à fin 1938 sont dans ce cas.

L'Exposition des Industries Egyptiennes au Caire qui fut officiellement inaugurée par S.M. le Roi le 25 Avril 1940, et clôturée le 2 Juin 1940, a été dotée d'un bureau de poste provisoire. Ouvert du 21 Avril au 2 Juin 1940, ce bureau a utilisé les deux timbres à date reproduits ci-dessus ; l'un a 27 mm. et l'autre 32 mm. de diamètre.

### Entiers Postaux

Voici quelques variétés ou erreurs qui nous ont été communiquées dernièrement.

Enveloppe No. 6, format a, avec double impression du timbre au recto, les deux impressions sont en couleur et très distantes l'une de l'autre.

Enveloppe-lettre No 10, avec timbre blanc.

Enveloppe pour lettre recommandée No. 3 a avec double impression du timbre sur la patte de fermeture, l'une en couleur l'autre en blanc.

Les numéros ci-dessus sont ceux de l'étude sur les Entiers-Postaux d'Egypte, voir l'O.P. No 27 et 28.

L'enveloppe pour lettre recommandée avec timbre à 15 mill violet brun à l'effigie de S.M. le Roi Farouk a fait l'objet d'un second tirage qui a paru dans le courant de Septembre 1940.

L'impression du timbre diffère par la suppression du filet d'encadrement, par le format légèrement plus grand par l'accentuation des lignes du dessin et par l'assombrissement de la couleur.

Les inscriptions arabes et françaises au dessus et au dessous du timbre sont légèrement différentes.

\*\*

### Poste Aérienne.

Depuis le 11 Mai 1940 les lettres et cartes postales adressées à Chypre sont transmises sans aucune surtaxe par les avions de la *Misr Airlines* qui partent du Caire pour Chypre tous les lundis matin. — Cette voie est adoptée en plus de la voie maritime actuellement en usage.

Depuis le 11 Mai 1940 les correspondances avion à destination du Portugal sont transmises par les avions de *Air France* jusqu'à Marseille et de là par la ligne aérienne Marseille-Lisbonne, moyennant une surtaxe de 15 mills., par 5 grammes.

La *K.L.M.* a suspendus ses services aériens depuis le 10 Mai 1940.

Les services aériens des "*British Overseas Airways*" (nouvelle dénomination des "*Imperial Airways*") ont été temporairement suspendus le 10 Juin 1940 à destination de l'Europe seulement.

Depuis le 3 Août 1940 des correspondances avion à destination de la Turquie sont transmises une fois par semaine jusqu'à Adana par les avions des *Misr Airlines*.

Depuis le 5 Août 1940 les correspondances avion pour l'Iraq, l'Iran, le Golfe iranien, l'Inde britannique, l'Inde portugaise, Ceylan, l'Afghanistan, la Birmanie, le Siam, l'Indochine, Malaya, Bornéo, les Indes Orientales néerlandaises, l'Australie, la Nouvelle Zélande, Hong-Kong, la Chine, le Japon et les Philippines, sont transmises deux fois par semaine par les avions des *British Overseas Airways*.

Depuis le 5 Septembre 1940, les correspondances avion pour les Philippines, Guam, Hawaï, l'Amérique du Nord et du Sud, sont transmises deux fois par semaine par les avions des *British Overseas Airways* et une fois par semaine par les avions de la *K.L.M.* jusqu'à Bangkok, puis par avion jusqu'à Hong-Kong, et de là par la ligne aérienne Hong-Kong San-Francisco desservie par les avions de la "*Pan American Airways*".

Les correspondances avion à destination de la Grande Bretagne sont transmises par avion jusqu'à Durban deux fois par semaine et de là par bateau jusqu'au Royaume-Uni; cet itinéraire est en vigueur depuis le 20 Juin 1940.

\*\*

### Armée Anglaise.

Le privilège d'utiliser les timbres "army post" a été étendu après la Grande-Bretagne, l'Ecosse, les Indes et l'Irlande (voir p. 29), aux correspondances militaires adressées à Malte, Chypre, l'Australie, la Nouvelle Zélande et la Rhodésie.

\*\*

D'après "*Stamp Collecting*" il aurait été vendu 197.659 timbres de l'émission du mariage de S.M. le Roi Farouk, sur les 202.000 émis, et 9.297 timbres de l'émission de l'Anniversaire de la Naissance de S.M. le Roi, sur les 10.000 émis.

Après les 5 et 15 mills., les 1 et 3 mills. de la série "*Farouk*" ont été découverts avec le filigrane renversé; ces deux dernières valeurs ont respectivement les chiffres de contrôle A/40 et A/38x A/39.

Le 5 mills. a aussi été rencontré avec le chiffre de contrôle A/39xB/39.

### Chiffres de contrôle des émissions en cours.

Suite et complément aux nomenclatures publiées p. 28 et 76.

#### POSTE ORDINAIRE

1 mill. A/40.

2 mills. A/38x A/39x B/39. At38x A/39x B/39x A/40.

3 mills. A/40. A/40x B/40.

4 mills. A/39x A/40.

5 mills. A/39x B/39.

10 mills. A/39x A/40.

15 mills. A/39x A/40.

20 mills. A/39x A/40.

200 mills. A/38x A/39.

#### POSTE AERIENNE

8 mills. A/38.

#### SERVICE (1926-37).

5 mills. A/32.

#### SERVICE (1939).

4 mills. A/39.

5 mills. A/39.

10 mills. A/39.

15 mills. A/39.

20 mills. A/39.

#### TAXE.

2 mills. A/40.

10 mills. A/40.

#### FRANCHISE MILITAIRE.

10 mills. A/39x A/40. B/40.

\*\*

**LE CENTENAIRE DE LA CONFIRMATION DU GRAND MOHAMED ALY PACHA, fondateur de la dynastie actuelle, ET DE SA DESCENDANCE SUR LE TRONE D'EGYPTE sera célébré en Mai prochain.**

Il est très probable qu'un timbre de 5 mills. sera émis pour commémorer ce centenaire.

### LES CARNETS DE TIMBRES-POSTE

Le carnet à 210 mills a été rencontré avec le chiffre de contrôle A/38 pour chacune des trois valeurs 5, 10 et 15 mills.

Les deux différentes reliures rencontrées dans les carnets de timbres poste, type Farouk, et signalées dans les précédentes chroniques, peuvent s'expliquer de la façon suivante.

Les timbres destinés à confectionner les carnets font l'objet d'une impression spéciale par feuilles composées de X (non encore établi) rangées horizontales de six timbres chacune (au lieu de 10 comme dans les feuilles débitées aux guichets), le chiffre de contrôle se trouve sur la marge gauche.

Ces feuilles sont alors séparées verticalement par leur centre, formant des rangées horizontales de trois timbres chacune, elles sont ensuite reliées sur les bords de feuille latéraux droits ou gauches. Il existerait ainsi une quantité égale de chacun de ces deux genres de carnets.

Ces remarques s'appliquent aussi bien aux carnets à 120 mills. qu'à ceux à 210 mills.

C'est sans doute par erreur qu'il a été annoncé dans la dernière chronique que l'on rencontrait les timbres de ces carnets avec le filigrane renversé.

Quant à l'émission précédente, au type Fouad, qui se rencontre avec filigrane renversé, mais toujours avec la couture sur le côté gauche, voici comment ces carnets avaient été conçus.

Les timbres destinés à la confection des carnets, se présentaient à leur sortie de l'imprimerie, en feuilles composées de X (non encore établi) rangées horizontales de six timbres chaque, dont les trois de droite étaient tête-bêche par rapport aux trois de gauche et avaient ainsi leur filigrane renversé; au moment de la reliure toutes les coutures sont alors du côté gauche par rapport au timbre vu de face, mais le chiffre de contrôle doit vraisemblablement toujours se trouver sur le côté de la feuille qui contient le filigrane droit, le cas contraire serait une belle variété.

Il existerait ainsi, une quantité égale de carnets avec filigrane droit et avec

filigrane renversé, et, à 120 mills. ou à 210 mills.

Les tarifs postaux égyptiens pour l'Égypte et le Soudan ont subi à la date du 11 Juillet 1940 de sensibles augmentations qui nous font augurer l'émission prochaine de nouvelles valeurs et de nouvelles couleurs.

Voici les principales modifications qui ont été apportées aux anciens tarifs.

Lettres 6 mills. par 30 grammes au lieu de 5 mills.

Cartes postales 4 mills. par carte au lieu de 3 mills.

Imprimés, échantillons, etc. 3 mills par 50 gr. au lieu de 2 mill.

Droit de recommandation 15 mills. au lieu de 10 mills.

Transmission par «*Exprès*» 20 mills. au lieu de 15 mills.

Il y a lieu de signaler que ce nouveau tarif est entré en vigueur sans aucun avertissement préalable; de ce fait, un nombre très considérable de lettres a été taxé à l'arrivée et presque tous les bureaux postaux se sont trouvés très rapidement démunis de timbres-taxe à 2 mills (montant du double de la somme manquante), en outre le stock des timbres de cette valeur était épuisé au dépôt central du Caire.

Ces bureaux utilisèrent alors des timbres-poste de 2 mills., ou deux timbres de 1 mills., transformés en timbres-taxe soit par l'apposition d'un T dans un carré en surcharges, soit simplement par l'inscription d'un T au crayon.

Cette utilisation a commencé le 12 juillet dans la majorité des bureaux postaux; par la suite, elle a été officiellement approuvée et autorisée.

\*\*

A leur tour les tarifs postaux pour l'Étranger ont subi à partir du 15 Août 1940 une légère augmentation, qui nous vaudra sous peu de nouvelles valeurs et des changements de couleur.

Voici les principales modifications.

Lettres 22 mills. par 20 gr. au lieu de 20 mills.

Transmission par *Exprès* 50 mills. au lieu de 40 mills.

Lettres à destination de la Grande

Bretagne, Dominions et Colonies 17 mills. par 20 gr. au lieu de 15 mills.

Ces modifications de tarifs ont déjà donné lieu aux émissions suivantes :

*Timbre-poste de 6 millièmes*, émis vers le 20-21 Octobre 1940, même type que ceux de la série actuelle de 1 à 20 mills., couleur vert pistache pâle, chiffre de contrôle A/40 dans le coin inférieur droit de la feuille. Cette valeur représente l'affranchissement d'une lettre simple à destination de l'Égypte et du Soudan.

*Enveloppe pour carte de visite*, à 3 millièmes, émise vers le 26-27 octobre 1940 et vendue 4 mills; elle constitue une nouveauté originale par le fait que son affranchissement est représenté par deux timbres, (1 et 2 millièmes) imprimés l'un à côté de l'autre alors qu'il aurait dû n'y avoir qu'un seul timbre de 3 millièmes. Il semble que cette façon expéditive de procéder ait été nécessitée par le besoin urgent de fournir des enveloppes prêtes à l'approche de la fête musulmane du Baïram (fin de Ramadan) à l'occasion de laquelle de très nombreuses cartes de souhaits sont échangées.

Cette émission provisoire a été obtenue par l'impression sur les enveloppes existantes avec timbre à 2 millièmes rose, de la vignette du timbre à 1 millième orange; ceci se constate facilement par les positions très variables occupées par le timbre ajouté par rapport à celui déjà existant.

L'enveloppe définitive avec un seul timbre à 3 millièmes paraîtra sans doute ultérieurement

\*\*

## SOUDAN

Le provisoire 5 mills., sur 10 mills., annoncé dans la précédente chronique a été émis à 240.000 exemplaires.

A signaler une belle variété constante qui se rencontre sur le 96<sup>e</sup> timbre de chaque feuille; l'absence des deux points sous l'inscription arabe de la surcharge.

Un provisoire de 4 1/2 piastres a été émis au début de l'année; il a été obtenu par voie de surcharge sur le 8 piastres de la série en cours.

# DIVERS MISCELLANEOUS

## UNE VARIÉTÉ QUI N'EN EST PAS UNE

Il est généralement connu que le papier s'allonge lorsqu'il est mouillé mais qu'il rétrécit en séchant et devient alors de dimensions plus ou moins petites qu'avant d'avoir été mouillé.

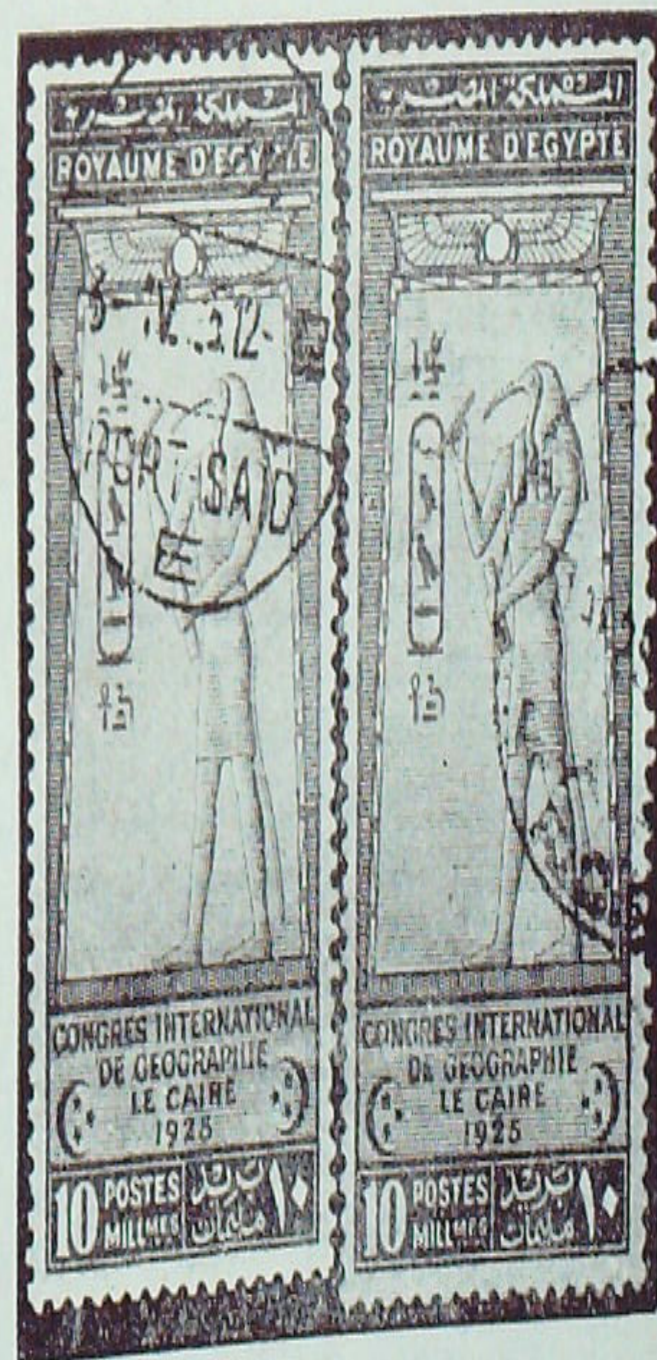
Le degré de rétrécissement dépend de la pâte du papier.

Mais ce qui est beaucoup moins connu c'est que des papiers après avoir été mouillés conservent en séchant la dimension qu'ils ont atteinte en étant mouillés.

En philatélie, où il est d'un usage courant de mouiller les timbres (les oblitérés pour les laver) c'est généralement le premier phénomène qui se rencontre, mais la différence est imperceptible.

Il nous a cependant été donné de rencontrer le deuxième phénomène avec des timbres d'Égypte, imprimés sur un papier ordinaire: ceux du Congrès International de Géographie de 1925.

Après lavage et séchage nous avons constaté que ces timbres s'étaient allongés de 3 à 4 millimètres ainsi qu'on peut l'observer sur l'illustration ci-dessous.



Bien entendu, il ne s'agit là que de timbres lavés, les neufs n'ont qu'un seul format.

Voilà donc une «*Variété Artificielle*» si l'on peut dire ainsi.

# Notes sur les oblitérations de l'enclave de Lado (1)

Les quelques notes ci-dessous, qui intéresseront certainement les spécialistes du Soudan, constituent une suite complémentaire à la série intitulée « The Lado Enclave. Its History and Stamps » by G. Seymour Thompson et publiée dans « L'Orient Philatélique » Vol. III p. 361, 455, 497, et 522.

JUSQU'A présent, presque rien n'a été dit concernant ces oblitérations ; la plupart des articles qui ont été publiés à ce sujet, ne parlaient que de la Campagne Arabe, au point de vue historique, mais aucun n'abordait sérieusement la question philatélique proprement dite.

L'Enclave de Lado fut cédée à bail, en 1894, par le Soudan Anglo-Egyptien, au Roi Léopold II, mais l'Etat Indépendant n'en prit possession qu'en 1897 ; après la mort du Souverain, en 1909, l'Enclave retournait d'office au Soudan.

L'Etat Indépendant du Congo n'eut aucun bureau de poste dans l'Enclave, mais les Agents de l'Etat, pouvaient affranchir leurs correspondances, au moyen de timbres de l'Etat Indépendant, qui étaient annulés par l'expéditeur. Cette annulation consistait en l'inscription manuscrite, à l'encre rouge ou noire, du lieu, de la date, ainsi que du paraphe de l'expéditeur.

Dans toutes les localités du Soudan, où il n'y avait pas de bureau de poste, ce qui était le cas pour la plupart des localités de l'Enclave, il existait une boîte postale, qui se trouvait sur la place principale de la localité ; cette boîte était fermée à clé et cadenassée au mur.

A dates fixes, un délégué de l'Administration des Postes Soudanaises, circulait à dos de chameau, entre les localités prédites, décrochait les boîtes avec leur contenu, et les remplaçait par des boîtes vides. A la fin de sa tournée,

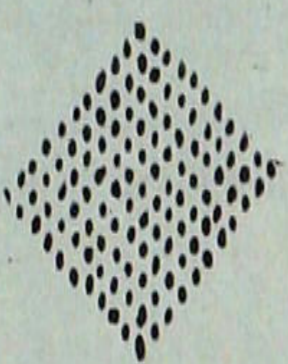


FIG. 1

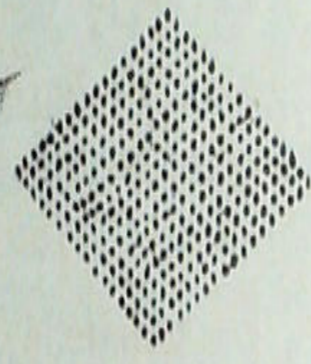


FIG. 2

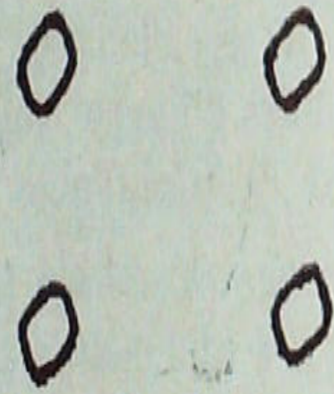


FIG. 3

le délégué des Postes se dirigeait vers le Nil, où il attendait le passage du bateau-poste se dirigeant vers Khartoum, auquel il remettait toutes les boîtes relevées pendant sa tournée. Sur ce bateau, où l'on possédait les clés des boîtes, celles-ci étaient vidées de leur contenu, et les boîtes vides remises au délégué.

C'est dans ce bureau de poste ambulante, que toutes les correspondances provenant des boîtes postales, recevaient, à côté du timbre ou au verso de l'enveloppe, suivant que c'était une carte postale ou une lettre, le timbre à date (cachet) rond « White Nile T.P.O. » et la date (date de la remise des boîtes par le délégué). A son arrivé à Khartoum, le bateau-poste remettait, à son tour, toutes les correspondances recueillies en cours de route, au bureau de poste de la capitale ; c'est là que les timbres-poste des susdites correspon-

## The Oriental Philatelic Club

### PORT SAÏD

Décidément notre Société tente beaucoup de jeunes philatélistes.

Après le « HELIOPOLIS PHILATELISTS CLUB » qui, il y a trois ans, s'est échoué entre les mains de la police du Caire (voir l'O.P. vol. III p. 108), c'est maintenant le tour de « THE ORIENTAL PHILATELIC CLUB », dont le Directeur Général est M. Dimitri Constantinou, 17 rue de Babel à Port-Saïd.

D'alléchants prospectus rédigés en anglais énumèrent tous les avantages que l'on retirera en se faisant membre de ce Club, y compris la réception d'une revue bi-mensuelle « Philatelia » ; tout ceci pour 4/- par an, ou 8/- pour 3 ans.

Nous ignorons actuellement depuis combien de temps ces prospectus sont distribués et dans quels pays ils ont déjà été adressés.

Me G. Boulad d'Alexandrie nous a communiqué un exemplaire de ces prospectus qui lui est tombé entre les mains.

De l'enquête sérieuse et rapide que nous avons été faire à Port-Saïd, avec l'aide de M.A.P. Riffis notre actif agent dans cette ville et de quelques autres collègues, nous avons pu joindre le « Directeur Général » de ce Club.

C'est un petit garçon d'une quinzaine d'années attaché comme vendeur à une maison de commerce de Port-Saïd ; après un interrogatoire serré, il a avoué croire qu'il suffisait, pour fonder une Société, de distribuer des tracts et de recevoir des cotisations, quand au reste il se ferait tout seul ; il ignorait ce que sont des statuts, un comité, et une organisation proprement dite.

Devant sa bonne foi et sa naïveté, et afin de ne pas lui causer inutilement un tort exagéré dans sa situation, nous lui avons donné une bonne leçon qui lui a fait perdre pour longtemps ses prétentions en matière de Société Philatélique.

Par écrit, il nous a déclaré son Club dissout et s'est engagé à rembourser toutes les cotisations qu'il aurait pu recevoir ; bien entendu, son père est responsable de cet engagement.

Les personnes touchées par cet engagement peuvent s'adresser soit directement à lui, soit à notre Agent à Port-Saïd, M. A.P. Riffis, 28 Boulevard Fouad Ier.

dances, étaient annulés au moyen d'un des deux losanges, formés de 121 ou de 306 points, ou par des petites ellipses, généralement quatre, une dans chaque coin de la vignette. (Fig. 1, 2 et 3).

Dans le Bureau Central des Postes de Khartoum, toutes les correspondances arrivées par bateau-poste, recevaient également le timbre à date de ce bureau, (date de remise par le bateau-poste) à côté du timbre ou au verso de l'enveloppe ; ensuite les correspondances étaient acheminées vers leur destination.

Les annulations d'autres localités, qui se trouvaient dans l'Enclave, sont excessivement rares, je possède entr'autres un No. 25 Yvert, avec annulation de Wati, que la plupart des spécialistes ignorent.

Ce qui précède est toujours en vigueur au Soudan Anglo-Egyptien, sauf, naturellement, que les timbres congolais n'y sont plus valables pour l'affranchissement.

WALTER NYSTEN,  
Spécialiste en Timbres et Oblitérations du Congo-Belge et Ruanda-Urundi.

### BELLE ACQUISITION

Il nous est toujours agréable de signaler à l'admiration de nos lecteurs les belles pièces et les raretés que nous pouvons rencontrer dans les collections de nos membres.

C'est Mr. E.L. Angeloglou (C.P.E. 187), le négociant bien connu de notre ville, qui, ce mois-ci, est la vedette de cette rubrique.

Il a en effet acquis dernièrement, à prix d'or il est vrai, 50 séries en quatre feuilles entières, avec chiffre de contrôle bien entendu, de l'émission dite « Prince Farouk centre brum » (Catal. Yvert No. 136a à 139a S.G. No. 210a à 213 a Zéhéri No. 143 a, 144 a, 145 a, 146 a) émise le 11 Février 1929 à l'effigie de S.A.R. le Prince Farouk à l'occasion du 9e anniversaire de sa naissance.

Ces quatre feuilles d'une fraîcheur parfaite, sont, croyons-nous, absolument uniques ; elles méritaient vraiment d'être signalées ici.

Toutes nos félicitations à leur propriétaire.

(1) Reproduit de « L'Echo de la Timbrologie » No. 1056, du 30 Avril 1940.

# THE INTERPOSTAL SEALS OF EGYPT

The Editor:  
L'Orient Philatelique,

Stony Tepee  
Richmond Hill N.Y.

March 25th 1940.

Dear Sir:

I read, with great interest the letter printed in L'Orient Philatelique last month which Mr. Douglas McNeille sent to the magazine and in which he offers such interesting suggestions for the improvement of my piece on Interpostals.

Before the article was published in the APS Journal I received no proofs which I could correct, hence «Libyan» crept in for the more correct «Liban», but as my subsequent remarks refer to only Lebanon and the picture clearly shows «LIBAN» I am sure most readers could suspect a typographical-not a real error in the text.

The word «legitimacy» as used connotes issuance by the government and not a private agency, which I am sure Mr. McNeille does not deny. It is true that no records exist to show that the Interpostal seals were issued as official postage stamps, a fact that is clearly mentioned in my introduction, however, as I also say in the introduction, the seals are found with true postal obliterations and if they were not issued to serve a postal duty, why would the post office department postmark them with the name of the post office at which they were mailed and the date of posting? Further, if they were not issued to serve postal duty, why are they inscribed «Poste-Egiziane» or «Postes Egyptiennes»?

I would appreciate Mr. McNeille's further enlightenment on the question which he points out, saying that «correspondence of the postal Department remained in the Department's care the whole of the time occupied in transit and would need nor stamp nor frank to secure its conveyance». Perhaps the Interpostals were issued only for use on official mail of the Post Office Department (but from what I've read so far on these seals, I'm convinced that other officials of the government besides P. O. D. executives, used them), but even at that were not official stamps used by P. O. D. officials in many other countries, to frank mail? I have personally seen official mail from the P. O. D. of Egypt bearing the O. H. E. M. S. stamps so that it seems that even there Postal executives used stamps though the letters were in possession of the P. O. D. from the time of dispatch to the time of arrival at their destination. The fact that Moens makes mention of such a fact does not thoroughly convince me that Interpostal seals were merely stickers to seal the flap of an envelope: he was alive at the time of their use, true, but he was also alive during the currency of other stamps and has been known to have erred in their definition and description.

I have been carrying on correspondence with a number of Egyptian specialists in this country who are very serious in their study of Interpostals and since they are unanimous in their belief that «the labels are not merely seals» I wrote that statement though Mr. McNeille's «Study V» does not think so.

Interpostal seals were used from 1864 to 1891 and then the 'Meery stamp

(the first official recognized by cataloguers) appeared on January 1, 1893 by decree of 1892. I have seen Interpostals of the last (1891) type with the same postal markings as early 'meery stamps which to my way of reasoning is as good evidence as any that these replaced the Interpostals. I am perfectly willing to alter my conclusion, but until facts are brought to light I must confine my statements about Interpostals to reasoning based on circumstantial evidence.

Sincerely yours,  
Ernest A. Kehr

P. S. Since I plan to publish this article in booklet form when it has been completed by the APS Journal in serial form I hope that any member of the CPE would be good enough to communicate with me, telling of any other misunderstandings or possible error that they may be cleared up in the revised booklet.

## BIBLIOGRAPHIE

**The Regent Catalogue of Empire Postage Stamps. 10th Edition. 1940-42. 2 Volumes. Edited by Robson Lowe. 50 Pall Mall London, S. W. 1. Price 9/6 post free, this price includes the current edition of Vol. I which contains all the adhesive stamps issued up to the end of 1930, and the four editions of Vol. II which contains all the adhesive stamps issued since 1931. Vol. I & II have been published in September 1940, then Vol. II will appear in March 1941, September 1941 and March 1942.**

La 10ème édition de ce catalogue continue, en dépit des difficultés actuelles, les bonnes traditions de perfection de son éditeur; elle a été considérablement augmentée et complétée de nouveaux renseignements utiles et souvent encore inconnus de la majorité des collectionneurs.

Il y a lieu de rappeler le perfectionnement déjà signalé ici même à plusieurs reprises; faire figurer en regard de la numérotation de l'éditeur, les numéros correspondants des catalogues Stanley Gibbons de Londres et Scot de New-York.

Les nouvelles émissions ne sont pas très nombreuses, mais ces prix ont plutôt

une tendance à la hausse surtout les premières émissions et les émissions modernes oblitérées.

Pour notre part essayons d'étudier d'un peu plus près le pays qui nous intéresse le plus: l'Egypte.

L'histoire postale en a été considérablement augmentée et détaillée, les bureaux postaux étrangers sont plus approfondis, la liste des bureaux égyptiens à l'étranger s'est complétée et précisée; toutes ces nouvelles données sont principalement le résultat des travaux de recherches entrepris depuis plusieurs années déjà par l'Egypt Study Circle.

Des additions très utiles, d'ordre historique, complètent très efficacement ces intéressantes informations.

Quant aux prix ils ont peu changé à part quelques gros bonds; mais cet état stationnaire peut être considéré comme une hausse.

D'une façon générale, ces prix sont plus ou moins ceux pratiqués en Egypte, ils peuvent donc, à quelques exceptions près, servir de guide à l'acheteur étranger.

Parmi les hausses les plus remarquables signalons:

2 1/2 pi. 3ème émission. Penasson dent



13 1/2 neuf et oblitéré qui passe de 40/- et 37/6 à Lst. 10 et Lst. 10 respectivement.

5 pt. vert, 4ème émission, neuf qui passe de 5/6 à 10/6 ; ce prix n'est pas du tout cher.

La série de l'Exposition Agricole de 1926 est en hausse à l'état oblitéré.

Taxe 20 paras rose de 1886 neuf, passe de 4/- à 7/- ce n'est pas cher du tout pour un timbre si rare.

Taxe 2 pi. jaune de 1888 neuf passe de 5/6 à 12/6.

Des oblitérations des deux campagnes d'Egypte de 1882 et 1885, sur timbres anglais sont en forte hausse.

Taxe 3 mills. sur 2 p. la variété « Point après Millièmes » est estimée à -/6 (3 fois le normal). Ceci semble dérisoire ; cette variété proviendrait d'un essai de surcharge et a toujours été considérée comme très rare.

Pourquoi avoir supprimé les numéros 50 à 62 (différents timbres anglais utilisés en Egypte avec leurs valeurs) cette nomenclature était très utile.

Enfin la surcharge couronne de 1922 fait l'objet d'explications concises mais claires se terminant sur un avertissement à propos des « variétés volontaires » créées pour les collectionneurs.

L'information au sujet du 5 mills. Service O.H.H.S. sans arabe, avec guillemets avant O.H.H.S. n'est pas

très exacte ; il semble qu'il y ait eu plus d'une feuille de cette variété et qu'elles furent utilisées dans plusieurs bureaux postaux d'Egypte.

Enfin dans la nomenclature des Bureaux étrangers en Egypte, le losange de points avec petits chiffres 5109 est attribué au bureau français de Suez ; or ce numéro appartient au bureau de Smyrne depuis sa création. Il est plus que probable que le bureau français de Suez n'a jamais utilisé ce type de cachet mais a employé dès son ouverture le losange de points avec gros chiffres 5105.

En dépit de ces très petites lacunes ou divergences, l'Egypte, le pays qui nous intéresse principalement a été considérablement amélioré et il faut espérer que chaque nouvelle édition le complètera de plus en plus.

\*\*\*

Ce catalogue qui réunit à la fois des informations sur l'histoire postale de chaque pays, les essais, les épreuves, les spécimens, les principales variétés ou erreurs de toutes les émissions, se recommande aussi bien au collectionneur débutant ou avancé qu'au spécialiste ; tous y trouveront matière à documentation.

C'est un résumé un catalogue spécialisé de tout l'Empire Britannique, sous une forme et un volume condensé.

## EGYPT AT AUCTION S

(Continued from page 75)

We continue the publication of the list of prices realized for Egyptian material at some London's auction sales. This list includes both good and bad prices realized, so that our readers are kept with an exact idea of the market fluctuations.

Owing to the irregularity of the mails, we have not yet received an account of all the prices realized at the London Auction Sales; we hope shortly to receive the missing ones, they will appear in our next issue.

H.R. HARMER

26th February 1940.

Jubilee Seal 1 pi. bright blue, a super mint block of four	£. s. d.
1934, U.P.U. complete mint set.	5. 5. 0.
	7. 0. 0.

1938, Birthday L.E. 1 sepia and green, a superb mint block of four from lower left corner of sheet with control, scarce.

A fine collection of issues from 1872 in "G.H.S." loose-leaf album, containing 1872 5 par. to 5 pi., 1874 to 5 pi., 1875, 5 par tête-bêche pair, 1923-24 and 1927-37 to L.E. 1, several complete sets of Commemoratives, including 1934, U.P.U. issue. Air stamps, etc, many mint — 291 stamps.

Another collection of issues from 1872 in blue loose-leaf album, containing several complete sets of commemoratives and values to L.E. 1. — 243 stamps.

A fine collection of Commemoratives in mint control blocks of four, comprising S.G. 168-176, 182-184, 189-191, 205-216, 221-224, 245-249, 271-275, 279(2), 280 (2) 281, 282, 283, (3), 284, 385, 286 (2), 287 (2), 291-294, 296-301, 264 stamps.

H. R. HARMER

2nd April 1940.

1926 15m. on 200m. violet, variety surcharge double, superb. mint. Uncatalogued

1934 U.P.U. 50 pi. and L.E. 1, both very fine used on pieces. Cat. £. 5.10s.

1934. U.P.U. L.E. 1, two very fine copies. Cat. £. 7.10.

First portion of collection in red «Sectional» loose-leaf album, duplicated and containing early essays, first issue with values to 10 pi., 1867 5 par. to 5 pi., 1872, 1874 issues with shades, a good range of later issues to 1906 with shades, blocks. mint and used. A valuable lot. 1.007 stamps

Second portion in red «Sectional» loose-leaf album, issues from 1914, containing both mint and used, shades, duplicates, pairs, blocks, sets, entire, commemoratives, air stamps, etc. — 1244 stamps.

The remainder, comprising Officials, including blocks, varieties, scarce values, and Postage Dues with 5 pi., grey, many mint. — 635 stamps.

H. R. HARMER

22nd April 1940.

1866 5 pi., rose, error with over print 10 pi., perf. 12 1/2 x 15 S.G. 8c. unused and fine, rare. Cat. £. 35.

H. R. HARMER

6th May 1940.

1867 2 pi., orange-yellow, bisected diagonally and used on small piece as 1 pi. S.G. 10. With «B.P.A.» certificate

1926 «PORT FOUAD» 5 m. 10 m. and 15 m. all mint.

1929, Prince's 10th. Birthday mint set of four with centres in wrong colours.

1938, Birthday, L.E. 1, sepia and green, superb mint.

Jubilee Seal, 1 pi., bright blue very fine used on small piece.

ROBSON LOWE. Ltd. Postal History Auction.

17th May 1940.

Fine 1864 Austrian Post Office at Alexandria complete entire with letter to Salonica, also showing Lloyd's Agency date stamp of

- £. s. d.
- Smyrna, Also **France** Cerès type, three stamps with large « 5080 » (Alexandria) and another laureated with «5119» ((Cairo). 0. 13. 0.
- Complete entire with letter, 1836, from **Alexandria to London**, showing cachet of sender; the only postal marking besides London arrival being the scarce framed «Malta» in arc. 1. 10. 0.
- Complete entire with letter 1870. franked by current **40 lepton Greece** well tied by very clear «97» in diamond of dots (Alexandria) and showing Greek circular Alexandria date stamp. Another cover without adhesives, with clear circular dated **Austrian «Alexandrien»** stamp in green and «**Franco**». 2. 17. 6.
- France**, 1872 80c. **two blocks of four** one cancelled with large «5080» (Alexandria), the other with date stamp. 2. 0. 0.
- Soldier's letter of **Egyptian Campaign** from a sergeant in the R.M.L.I., Port-Said, to England, franked by 1d. lilac, cancelled by very clear c.d. « Plymouth Ship Letter » of 1882. 4. 0. 0.
- Adhesives used in **Egyptian Campaign**. 1880 2 1/2 d. blue, plate 22, cancelled «**British Army Post Office B. Sp. 11. 82**» Another similar type cancellation «**A. Sp. 12.82**» on 1879 1 pi., of **Egypt** rare. 2. 4. 0.
- Ditto, Great Britain 2 1/2 similarly cancelled, «**A. Sp. 28**» well tied on small piece of original. 1. 3. 0.
- Ditto, similar cancellations, or part of them, on 1881 1d. lilac 1883 2 1/2 and 5 d. 2. 5. 0.

#### ROBSON LOWE Ltd. Postal History Auction.

11th July 1940.

- Complete envelope 1863 showing double-ringed type circular dated «**Posta Europea Cairo**» in blue in combination with current 10c. (def.) and 40c. **France** obliterated «5080» (Alexandria). 1. 0. 0.
- Entire, 1879 to Cairo franked by current 1pi. (3) with duplex «**Alexandria A**» obliteration. Also two postcards similarly cancelled 1880 and 1881 0. 10. 0.
- 1893, 3 mills. orange-yellow with circular-dated **Constantinople** cancellation. 0. 11. 0.
- 1902, 2 mills. and 4 mills., each in fine block of four used on piece of original with circular dated «British F.P.O. No. 35» obliteration of 1915 0. 16. 0.
- One of the official view cards of the «**Grande Semaine d'Aviation d'Héliopolis (Caire-Égypte) février 1910**» addressed locally, franked by current 1 mil. with Heliopolis Aerodrome dated cancellation of 6th February 1910. Additionally there is an official black, red, yellow and white label of the exhibition. This is very rare, apart from the cancellation which is the first aerodrome one in the world. 5. 0. 0.
- Another card with pictorial view of the Mosque Kait Bey, unaddressed but franked by current 3 mil. orange-yellow, with similar cancellation to previous lot of 13th Feb. There is no label 2. 15. 0.
- Another picture card franked by current 1 mil., same date, addressed locally in Cairo and showing arrival date stamp 12. 0. 0.
- A similarly franked and addressed picture card with arrival date stamp. 15. 0. 0.
- Italy**, five stamps, and **Italian Levant**, four stamps, including a 2 c. used in Alexandria. 1. 15. 0.
- Various of **Austrian Italy** (4), **France** (15), and **Italy** (4) used in **Egypt** (Alexandria, Cairo and Port Said) in small red approval booklet. 1. 5. 0.
- Autograph letter by General Gordon written from Saubat 1876;

telegram in arabic and 1876 cover without adhesive with Egyptian date stamps. £. s. d.

6. 0. 0

#### ROBSON LOWE Ltd.

#### Postal History Auction.

28th. March. 1940.

Stampless 1858 complete entire with letter from «**Administration du Transit Egyptien**» of Alexandria to Marseilles showing circular dated French «**Poss. Ang. Marseille**». 1. 2. 0.

«**Regie Poste Egiziane**» obliteration on 1867 5 paras, 10 paras and 1 pi. (4 stamps). All clear cancellations and three different types. 1. 0. 0.

Entire letter 1872, from Alexandria to Port-Said franked by current 1 pi., perf. 12 1/2 x 13 1/4, the face of the cover showing Railway station «**DALLA STAZIONE**». 2. 0. 0.

The very rare Alexandria Floating Office «**Uffizio Natante-ALES**» on 1872 10 paras, 20 paras and 1 pi. (2 stamps), all. perf. 13 1/4. 1. 10. 0.

1867 5 paras with superb «**Canal de Suez, Chantier VI**» in blue. 1. 15. 0.

1867 1 pi. with very clear «**Canal de Suez, Kil. 83**» of 1868. 1. 15. 0.

Three Suez Canal markings, uz: «**Poste Egiziane, Serapeum**» on 1867 1 pi. and 1869 20 paras green. Another 20 paras centred to left with «**Poste Egiziane, Cantara**». 1. 10. 0.

The rare «**Heliopolis Aerodrome**» cancellation of 13th February 1910 on current 3 mil. orange-yellow franking unaddressed postcard. This is the first aerodrome cancellation in the world. 2. 0. 0.

A similar item but different pictorial view on the card 2. 0. 0.

**Suez Canal Company**. 20 c. blue, S.G. 3 (cat. £. 9.) margins all round, postally used with large diamond type cancellation in blue (not an Egyptian marking). Signed by **Dr. Diena**. Also an interesting small envelope from Paris addressed to Ferdinand de Lesseps, the constructor of the canal. 2. 14. 0.

**Used Abroad, at Alexandretta**: 2 1/2 pi. deep violet, perf. 12 1/2 x 13 1/4, with circular dated cancellation of 15th Feb 1872. 1. 17. 6.

**Used Abroad, at Constantinople**: the fine collection of 1872-75 issue, mostly picked copies for clear obliterations. 28 stamps. 2. 7. 6.

**Used Abroad, at Constantinople**: 1874 envelope to Cairo franked by two fine pairs of 1 piastre perf. 12 1/2 x 13 1/4 and another envelope franked by 2 piastres, perf. 13 1/4. 1. 16. 0.

The exceedingly scarce Floating Office «**Uffizio Natante—COSP**» on two 1874 20 paras perf. 13 1/4 x 12 1/2, showing between them the complete cancellation. 1. 10. 0.

**Used Abroad, at Rodi**: 1874, 20 paras perf. 13 1/4 x 12 1/2 with large type cancellation. 1. 2. 0.

**Used Abroad, at Scio**: 1872 2 piastres perf. 13 1/4 well tied on entire to Constantinople. Rare on cover 2. 15. 0.

**France used in Egypt**: 1853 80c., eleven singles and a 20c. all cancelled small figures «3704» (Alexandria) on 1859 cover. 3. 0. 0.

**Italy used in Egypt**: Combination cover of 1863 40c. with «234» cancellation used with 1867 1 piastre obliterated by Cairo date stamp on 1869 envelope to Italy. Also 1865 20c. pair (one defective) similarly used on piece with 1 piastre. 3. 17. 0.

**Italy used in Egypt**: 1863 40c. (missing corner perf.) with 60c. (two) cancelled by steamer «**Piroscafi/postali/francesi**» showing also Italian P. O. in Alexandria date stamp on face of 1864 cover to Florence. 2. 15. 0.

**Italy used in Egypt**: 40c. (two) and 1865 20c/15c. cancelled by «234» in frame of dots with Italian P. O. at Alexandria date stamp, and Italian steamer stamp «**Piroscafi/postali/Italiani**» on face of cover 3. 0. 0.

# VIE DU CLUB

## ADRESSE PROVISOIRE

Jusqu'à nouvel avis, toute la correspondance du Club devra être adressée au:

**CLUB PHILATELIQUE D'EGYPTE**  
ISMAILIA (Egypte)

\*\*

## COTISATIONS

Aucune cotisation ne sera exigée de nos membres jusqu'à la fin des hostilités.

Ceux qui désireraient, cependant, à titre de soutien et de marque de sympathie, s'acquitter de leur part devront l'adresser directement au Club Philatélique d'Egypte à Ismailia car il ne sera envoyé aucun rappel et aucun encaisseur ne se présentera chez eux.

D'ores et déjà nous remercions d'avance ces cotisants bénévoles.

## LISTE DES MEMBRES

Dans le but d'économiser le papier qui se fait de plus en plus rare tout en augmentant considérablement de prix, nous avons estimé préférable de supprimer provisoirement la publication de la longue liste de nos membres. Nous pourrions ainsi, offrir à nos lecteurs un plus grand nombre d'intéressants et inédits articles philatéliques.

Nous espérons que nos lecteurs voudront bien accueillir favorablement cette décision.

## TEMPORARY ADDRESS

Until further notice, all correspondence should be addressed to:

**THE EGYPTIAN STAMP CLUB**  
ISMAILIA (Egypt)

\*\*

## SUBSCRIPTIONS

Members will not be bound to pay any subscription until the end of hostilities.

Members who would like to pay their subscriptions, to assist and encourage the Club, should send them direct to « THE EGYPTIAN STAMP CLUB » at Ismailia; no notification will be sent of subscriptions due.

We heartily thank those who voluntarily send their subscriptions.

## OUR AGENT IN GREAT BRITAIN



MR. W. BUCKLAND EDWARDS,  
M.B.E., B.S.C., F.I.C.

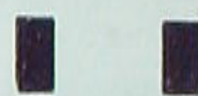
★

## OUR U.S.A. AGENT

Members of the Club will be pleased to learn that Ernest A. Kehr, formerly Editor of the stamp page for the « New-York World-Telegram » has been appointed Stamp Editor of the « New-York Herald-Tribune », succeeding the late Ralph A. Barry. We are sure that the entire membership joins us in wishing Mr. Kehr every success.

VENDEZ VOS TIMBRES  
à H. E. HARRIS & Co.

La première maison  
de timbres en gros  
aux Etats-Unis

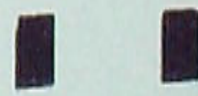


## DEMANDEZ GRATIS :

Notre brochure illustrée de 24 pages, qui vous donnera tous renseignements sur notre maison, ainsi que nos conditions par l'achat de vos timbres.

Nous achetons en grandes quantités et en lots restreints des timbres authentiques de tous genres.

Envoyez-nous une liste de vos offres, mais n'envoyez pas de timbres, s'il vous plaît, avant de recevoir nos avis. Vos offres auront toujours notre prompt attention. Correspondance en langue française, anglaise, allemande ou espagnole.



**H. E. HARRIS & Co.**  
108, Massachusetts Avenue  
Boston, Mass., U.S.A.

# Our U.S. agent at the annual convention & exhibit at Atlantic City, 18-21 April 1940

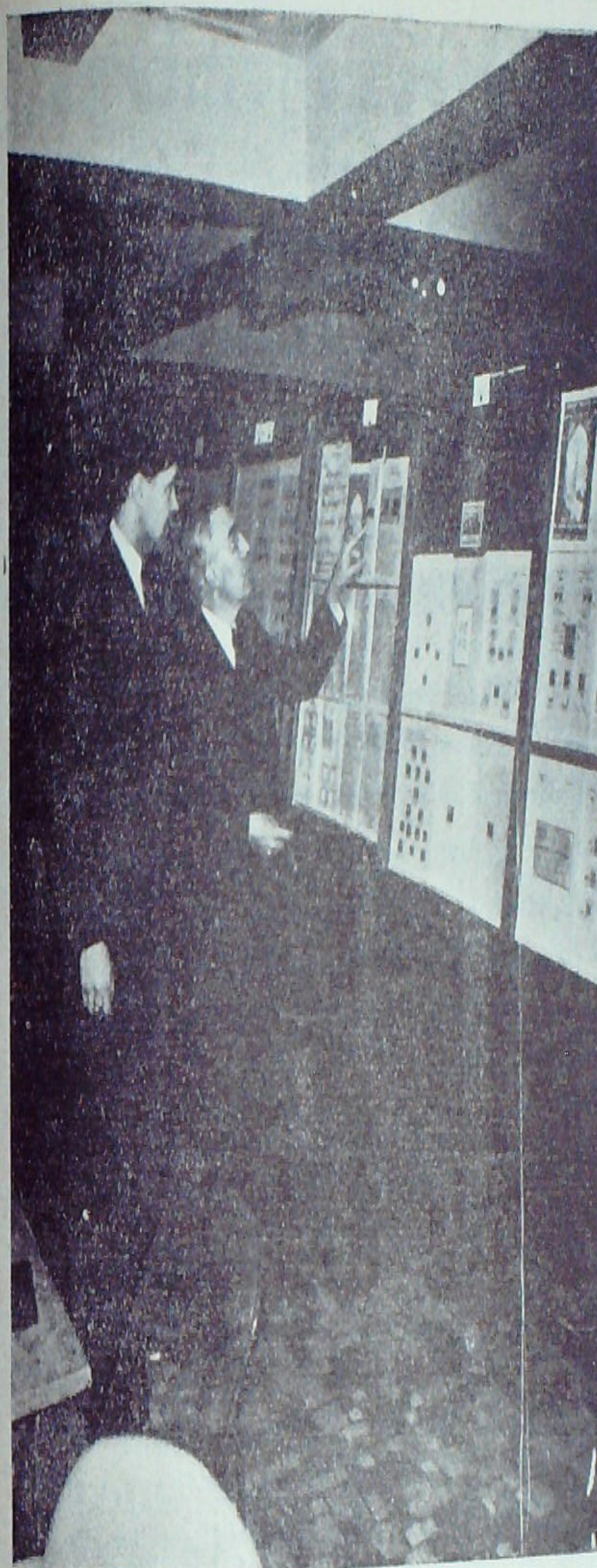


Several members of the C.P.E. who came to Atlantic City for the first meeting of American members. Left to right: Messrs Krumweide, A. Arnold, E. A. Kehr; Miss M. Withington, Miss Britton, Mrs. F. Jordan.

There has been, on April 18-21, an annual convention and exhibit at Atlantic City which is about 150 miles from N.Y. City and centrally located from Philadelphia and several points in New-Jersey so Mr. Kehr called a meeting of members of the C.P.E. for one of the days during this get-together. Mr. Jarvis, who is a metals Industry Manufacturer in addition to his Kenmore Stamp Co., Mr. Eugene Klein, Mr. Arnold, Miss Britton, Mrs. Jordan, Mr. Krumweide, Miss Withington and Mr. Elkins were present and several other collectors who are not members of the Club were present and had a jolly good time discussing the plans for making our Club a really active organization in this Country.

At the exhibition our Agent entered three frames in the Club group. He mounted several copies of the *L'Orient* and scattered a few pages of his own collection in too and called it the entry of the C.P.E.

There was only one prize offered in this group and there were eight club entries, but the judges were so impressed with the showing that while the prize went to another club they awarded a special prize to the C.P.E. entry which consists a neat little bronze medal.



Mrs. Pierce came down for a day but had to leave before the meeting was called. She, incidentally is doing a fine job with her collections. She has been at Egyptian stamps only a little more than a year and already has a magnificent lot for which she received a gold medal at Atlantic City as first prize in her group. She has some mighty fine covers including one or two «B'duhs» and one Waghorn.

Messrs. E. A. Kehr and Ernest G. Jarvis, president of the Kenmore Stamp Co., Kenmore, N.Y. examine the Club Philatélique d'Egypte frames which were awarded a special prize.

## ADRESSES DE NOS AGENTS ET CORRESPONDANTS

- |                        |   |  |
|------------------------|---|--|
| <b>GRANDE-BRETAGNE</b> | — Directeur Général —                       | W. BUCKLAND EDWARDS,<br>M.B.E., B.Sc., F.I.C.<br>« Ambleside » 93 Carshalton<br>Park Road, Carshalton, Surrey. |
|                        | » — Chef des Circulat.<br>& Agent en Ecosse | H.M. WALLACE,<br>55 Albury Place,<br>Aberdeen (Scotland).  |
| <b>EGYPTE</b>          | — Alexandrie                                | — A. FRANGAKIS, 21 Chérif Pacha,   |
|                        | — Port-Saïd                                 | — A.P. RIFFIS, 28 Bld. Fouad Ier.  |
| <b>BELGIQUE</b>        | — Dièghem                                   | — Mme. L. GARY, Villa Hélène.  |
| <b>CANADA</b>          | — Victoria, B.C.                            | — H. WHITTAKER, 411 Chester Str.   |
| <b>ETATS-UNIS</b>      | — Richmond Hill,<br>N.Y.                    | — E.A. KEHR, Stony Tepee, 127-10<br>103rd Avenue.  |
|                        | — Cachan (Seine)                            | — G. COLUCCI, 56 Ave. des Ecoles.  |
| <b>FRANCE</b>          | — Bagdad                                    | — R. FARAGE, 68-178, Souk El<br>Ghazil.  |
| <b>IRAQ</b>            |   | — Dr. M. ZIRKER, P.O. Box, 1308.   |
| <b>PALESTINE</b>       | — Haïfa                                     | — G.A.C. FORDER, c/o Headquar-<br>ters, Sudan Defence Force.   |
| <b>SOUDAN</b>          | — Khartoum                                  | — O. STAHEL, Sihlstrasse 3.  |
| <b>SUISSE</b>          | — Zurich I.                                 |  |

# Liste des Nouveaux Membres

## List of New Members

Nos membres sont priés de répondre dans le plus bref délai à tout envoi reçu

*Our members are requested to reply with the least possible to any sending received*

- 645 — FISHER, Max. — 22 Rue Antikhana, Le Caire (Egypte). Collectionne Europe jusqu'à 1914 inclusivement. Collectionneur avancé Timbres irréprochables seulement, neuf de préférence, sauf grandes raretés.
- 646 — ZEPAEVA, Nina, Mme. — 7 Battalionnaya, Harbin (Manchoukuo). Interested in stamps and blocks. or ladies hats magazines issued 1940 gives stamps. Cat. Yvert. Corresp. English and French.
- 647 — BROWN, Gerald Marfleet. — Inspector of Surveys, Omdurman (Soudan). Collects Sudan, Egypt and Mexico.
- 648 — GOODFELLOW, William Philip. — Bridgefield, Stone Haven, Kincardineshire (Scotland). Interested in Malta, Greece and Gibraltar.
- 649 — MONFERRATO, P. — 5 Rue de l'Eglise Maronite, Alexandrie (Egypte).
- 650 — PEZZI, Alberto. — 14 Rue Mosquée Attarine, Alexandrie (Egypte). Italie et Colonie, Egypte et Soudan.
- 651 — GEANEL, Charles, A. — Avocat à la Cour, 45 Avenue Alexandre le Grand, Mazarita, Alexandrie (Egypte), Désire échange Egypte, Syrie, Liban, Soudan, Palestine, Europe (sauf U.R.S.S.) sur carnets à choix.
- 652 — STROLOGO, Georges De'lo — 7 Rue Fouad 1er, Alexandrie (Egypte).
- 653 — NEWMAN, Frederick, A. — 109 Shoreland Arcade, Miami, Florida (U.S.A.).
- 654 — MILLER, Robert, C. — 405 2nd. Street, Des Moines, Iowa (U.S.A.).
- 655 — SMITH, Carl, F. — 1610 D. Street, Salem, Oregon (U.S.A.). Collects postally-used Egypt and Sudan, books and papers on Egypt and Egyptian Curios.
- 656 — STEVENS, Clarkson. — 15 Windercrest Ave, Catonsville Maryland (U.S.A.). Interested, Egypt: Stamps, First day, First flight covers, Locals, etc. China: Stamps, First day, First flight and Patriotic covers. U.S.: 20th Century stamps, etc.
- 657 — WELLS, Albert Sessions. — 113 Grove Street, Bristol, Connecticut (U.S.A.). Collects and study Egyptian and United States stamps, mint and used.
- 658 — NICOLAIZOS, Michel. — 12 Boulevard Saad Zaghloul, Alexandria, (Egypt). Specially interested in British Colonies and Egyptian Stamps. Exchange with serious collectors.
- 659 — COODBODY, Eric. — 10 Medina Avenue, Esher, Surrey (England.) Collects Egypt, covers, blocks, pairs, etc.
- 660 — BAKER, John, D. — 606 5th. Avenue North, Great Fall, Montana (U.S.A.). Interested in U.S., Palestine, British Colonies and Covers.
- 661 — BEVERIDGE, Dr. James. — President of the Federation of Philatelic Clubs in Southern California — California Prép. School, Covina,

- California (U.S.A.). Wants Egyptian stamps and covers and stamps pertaining to ancient archeology.
- 662 — HOCHSTEIN, Georges T. — 131 rue du Palais No 3, Alexandria (Egypt). I am interested to buy and exchange Egypt Crown overprints 1922 (Controls, varieties, rarities, entires).
- 663 — FINLAY, Frederick Henry Rowan — C/o Sudan Irrigation Dept. Wad Medani, Gezira Province (Sudan). Collects British Colonials, including Egypt, particularly Canada and Colonies in Africa.
- 664 — BATTAGLIA, Roberto. — Rue Salah El Dine, Imm. Benderly, Port-Said (Egypte). Achat, vente, de timbres d'Egypte. Reg. du Comm. Canal 4718.
- 665 — DOANE, Miss Edith, R. — 59 Hancock Street, Boston, Mass. (U.S.A.).
- 666 — JENKINS, W. Stuart. — 72 Ontario Street, Stratford, Ontario (Canada). Specially interested in the stamps of Egypt, British Colonials, and Canada. Interested in Egyptian by mixture, for sorting, for shades and printings as well as the higher values and the earlier issues.
- 667 — CASSESE, Manlio. — Rue Salah El Dine 15, Alexandria (Egypte).
- 668 — AMOURGIS, P.D. — Electrical Engineer, C/o Western Electric Coy. N.E. 15 bis Fouad El Awal Street, Alexandria, (Egypt). Collects all countries, but specially interested in British Colonies, Egypt, War Stamps, Greece and Turkey.
- 669 — MORGENSTERN, Max, W. — 7 Rue Comanos Pacha, Héliopolis (Le Caire) (Egypte).
- 670 — WATTS, Roy, Ackland. — 32 Trevarthian Terrace, Milehouse, Plymouth (England).
- 671 — LANG, Adolph. — 9 Charles II Street, London, S.W. 1. (England).
- 672 — THE PALESTINE PHILATELIC AGENCY, D. GINSBURG. — 12 Kiriath — Sefer Str. Tel-Aviv (Palestine). Marchand en gros. Spéc. Paquets du Proche-Orient. Donne et prend paquets contre petites séries à images. Echange avec négociants sérieux.
- 673 — WERBER & BISOF. — Marchands de timbres, 20 Allembly Road, Tel-Aviv (Palestine). Achat, vente, échange, expertise. Spéc. timbres classiques d'Europe, Poste Aérienne, Palestine. Corresp. Anglais, Français, Italien, Allemand.
- 674 — LOEWY, Dr. F. — Marchand de timbres, 35 Allembly Road, c/o Blumstein, Tel-Aviv (Palestine). Spéc. timbres de qualité, particulièrement Classiques. Corresp. Français, Anglais, Italien, Allemand.
- 675 — BROWNE, Major Claude, M. — Headquarters Sudan Defence Force, Khartoum (Sudan), Interested in stamps of whole world. Will exchange British Colonies in Africa.
- 676 — SHIFRIN, Arie. — Import-Export, Nachmani Street 54, Tel-Aviv (Palestine). Interested in Near East and Europe, also in quantities, also Empire and Colonials but singles — Basis Gibbons or Yvert — Buys Near East, France, Switzerland, Belgium and Holland, also in quantities. Corresp. English, German, French.
- 677 — CASSIR, Habib — 4 Rue Degiarde, Imm. de la Cie du Gaz, Alexandria (Egypte). Collectionne Egypte.
- 678 — SAYER, Joseph, M. — Commercial Section, American Consulate General, 1 Rue Fouad 1er Alexandria (Egypt).
- 679 — DOW, James — N. 1 Durham Av Portobello, Midlothian (Scotland).
- 680 — WUTHINGTON, Miss. Marion — 143 W. Abbotsford Road, Germantown, Phila. — Pa. (U.S.A.). Interested in Egypt, Sudan, Abyssinia.
- 681 — EMERSON, Claude — 3 Sunset Terrace, Baldwinsville, N.Y. (U.S.A.). Interested in Egyptian stamps, interpostals, and willing to exchange with other collectors of the C.P.E.

- 682 — FINDLATER, Capt. George Richard Park. — Army Officer, c/o Headquarters Sudan Defence Force, Khartoum (Sudan). Interested in British Empire, Sudan and Egypt.
- 683 — AGUDATH HOVEVE BULIM — TEL-AVIV. (TEL-AVIV PHILATELIC SOCIETY) — c/o Dr. B. Rehfeld, 3 Nathan Strauss Str. Tel-Aviv (Palestine).
- 684 — HALEVI, M. — Stamp Dealer, 83 Allenby Road, P.O.B. 155, Tel-Aviv (Palestine). President of Palestine Stamp Dealers Association, Tel-Aviv Branch. — Sale, purchase and exchange. Desires Orient and British Colonies — Wholesale and retail.
- 685 — WAKIM, Morris, E.B. — c/o National Bank of Egypt, Kasr el Nil Office, Cairo (Egypt). Purchases specially by 100 and 1000 common stamps of Egypt, Lebanon, Syria and Sudan. Interested in Egyptian blocks with control. Corresp. French, English, Arabic, German and Italian.
- 686 — WALTON, Robert — Manager Alexandria Water Co., P.O.B. 128, Alexandria (Egypt).
- 687 — SOLNIK, Dr. Samuel — « Orient Stamp Import, Export » 100 Allenby Street, c/o Dr. Fain Tel-Aviv (Palestine). Désire échanges en gros avec monde entier. Donne France, Espagne, paquets, timbres à images, avion ; achat comptant bonnes series Europe.
- 688 — HILLCOX, William John — 47 Landsdowne Crescent, Stanwix, Carlisle, Cumberland (England). — Collects : Great Britain, British Colonials, Malta, Gibraltar, African, Asian, including Revenue and Fiscal Stamps.
- 689 — RAWSON-LAX, Henry — Grey Garth, Bramhope (England). Interested in Sudan, Iraq, Egypt and Malaya.

**CANDIDATURES,  
CANDIDATES FOR MEMBERSHIP.**

- 676 — SHIFRIN, A. — Tel-Aviv (Palestine) prés. par Agence de Tel-Aviv.
- 677 — CASSIR, H. — Alexandrie (Egypte) » » A. Frangakis.
- 678 — SAYER, J.M. — Alexandrie (Egypte) » » A. Frangakis.
- 679 — DOW, J.N. — Midlothian (Scotland) » » Agce. de Gde-Bret.
- 680 — WITHINGTON, M. Miss. — Germantown (U.S.A.) prés. par Agce. des Etats-Unis.
- 681 — EMERSON, Cl. — Baldwinville (USA) prés. par Agce. des Etats-Unis.
- 682 — FINDLATER, G.R. Capt. — Khartoum (Soudan) prés. par Agce. du Soudan.
- 683 — TEL-AVIV PHIL. SOCIETY. — Tel-Aviv (Palestine) prés. par Agce. de Tel-Aviv.
- 684 — HALEVI, M. — Tel-Aviv (Palestine) prés. par Agce. de Tel-Aviv.
- 685 — WAKIM, M.E.B. — Cairo (Egypt) » » Fakhri Din Sahib,
- 686 — WALTON, R. — Alexandria (Egypt) » » F. A. Cowan.
- 687 — SOLNIK, S. Dr. — Tel-Aviv (Palestine) » » Agce. de Tel-Aviv.
- 688 — HILLCOX W.J. — Carlisle (England) » » Agce. de Gde-Bret.
- 689 — RAWSON-LAX, H. — Bramhope (England) prés. par Agence de Gde-Bretagne.

En raison de l'irrégularité temporelle de la parution de l'*Orient Philatélique* et afin d'éviter une trop longue attente à nos candidats, les candidatures ci-dessus, en souffrance depuis déjà plusieurs mois, ont été exceptionnellement exemptées des conditions réglementaires habituelles.

Owing to the temporary irregularity in the publication of our magazine, and in order to avoid keeping candidates for membership waiting for a long period, the above applications whose names were submitted many months ago, will be considered as being members; they have been exceptionally exempted from complying with the regulations.

A U S S I

*Vous ne pouvez collectionner sérieusement  
des timbres-poste*

sans

**STAMP COLLECTING**

Edité par  
DOUGLAS ARMSTRONG

Le Journal essentiel à tout collectionneur  
de timbres-poste

ABONNEMENT ANNUEL 15/-

(52 numéros hebdomadaires)

Spécimen GRATIS sur demande

paraît chaque Jeudi à «Philatelic House»

428, Strand, LONDON. W.C. 2

(Le meilleur intermédiaire pour la publicité)

7s / 6d

(Soit P.T. 37.5)

Par an

Numéro

POUR TOUT GRATIS

sur demande

RENSEIGNEMENT PHILATELIQUE

CONSULTEZ LE

**“PHILATELIC MAGAZINE”**

Edité par ALBERT H. HARRIS

et publié deux fois par mois par  
HARRIS PUBLICATIONS Ltd.

112 STRAND, LONDON

*Qui fournit aussi tous ouvrages philatéliques  
et serait heureux de vous faire des offres  
selon vos besoins et vos désirs*

# E. L. ANGELOGLOU

13, Rue El Manakh, 13 — Tél. 54009

LE CAIRE

MEMBRE,

( Club Philatélique d'Egypte  
The British Philatelic Association Ltd.  
Junior Philatelic-Society  
American Philatelic Society  
Société Internationale de Négociants  
en Timbres-Poste de Paris

*Agent de la Maison Yvert & Co.-Amiens*

Est toujours acheteur en gros de timbres

**EGYPTE,  
SOUDAN etc.**

mêmes les plus communs, ainsi que des

**COLLECTIONS DE TOUTE IMPORTANCE**

Peut fournir toutes les raretés d'Egypte, Soudan  
et Arabie authentiques à des bonnes conditions

**EXPERTISE GRATUITE**

R.C. Cairo No. 534